

Auswertung nach der Bundestagswahl 2013

Inhaltsverzeichnis.....	Seite
Auswertung nach der Bundestagswahl Ergebnisse nach Landtagswahlkreisen (LTWK).....	3
Vorwort	3
I. Wahlanalyse – Wo sind wir gut aufgestellt, wo nicht.	4
II. Potentialanalyse unter dem Blickwinkel der Mitgliedschaft.....	9
III. Potentialanalyse unter dem Blickwinkel der Nichtwähler	11
Vergleich der Wahlergebnisse der Bundestagswahl 2009 mit den Ergebnissen der Wahl 2013	16
Anlagen.....	19
1. Verwaltungsgliederung Brandenburg	19
2. Einteilung nach Bundestagswahlkreisen.....	19
3. Umsetzung der Bundestagswahlkreise in die Landtagswahlkreise	20
4. Landtagswahlkreise für 2014	21
5. Ergebnisse der Bundestagswahl nach Kreisen; Erst- und Zweitstimmen je GemeindeNr.....	26
6. Auswertung der Bundestagswahlergebnisse 2009 im Vergleich zu 2013 gegliedert nach Landtagswahlkreisen.....	28
7. Auswertung der Bundestagswahlergebnisse 2009 im Vergleich zu 2013 kumuliert auf Landtagswahlkreise.....	37
8. Größte Gewinne und Verlust nach Kreisnummern.....	38
9. Gemeinden, in denen im Wahlkampf lt. Wahlkampfkalender Veranstaltungen stattfanden - Vergleich der Ergebnisse 2009 zu 2013	39

Auswertung nach der Bundestagswahl

Ergebnisse nach Landtagswahlkreisen (LTWK)

Vorwort

Die in der Datei „BB_BTW13_Wahlbezirke_VorlErgebnis“ erfassten Ergebnisse der Bundestagswahl bilden die Grundlage für eine Datenanalyse. Die Daten betreffen nur Brandenburg und sind bis auf Gemeindeebene heruntergebrochen. Damit bilden sie ein gutes Gerüst für detaillierte, zielgerichtete Analysen.

Die Datei „Statistische Daten Brandenburg komplett“ enthält auch nach Kreisnummern gegliederte Daten zur demografischen Entwicklung, zum Einkommen und zur Arbeitslosenquote sowie Angaben zu Erwerbstätigkeit im Jahresdurchschnitt nach Branchen. Die Daten wurden aus verschiedenen, öffentlich zugänglichen Dateien extrahiert.

Für die Bundestagswahl hatten wir in Brandenburg 10 Wahlkreise (56 bis 65). Für die kommende Landtagswahl in Brandenburg wurden 44 Wahlkreise festgesetzt. Die Festsetzung der Wahlkreise erfolgt unter dem Blickwinkel der möglichst gleichen Wählerzahl in den Landkreisen. Daraus ergibt sich, dass die BTWK für eine zukunftsorientierte Analyse nicht herangezogen werden können.

Die Ergebnisse der Analyse sollen Ansatzpunkte für die Wahlstrategie 2014 liefern.

Deshalb wurden den Daten neben Anzahl und Quote der Nichtwähler/innen auch die Kennzeichnung und Auswertung nach Landtagswahlkreisen zugespielt.

Der entsprechende Schlüssel BTWK / LTWK findet sich in der Anlage.

In einer weiteren Auswertung wurden die Ergebnisse der Bundestagswahl 2009 denen der Wahl 2013 gegenübergestellt. Ziel ist es deutlich zu machen, wo wir zugelegt haben und wo Entwicklungspotentiale erkennbar sind.

Eingearbeitet wurden die im Wahlkampfkalender genannten Orte in denen Podiumsdiskussionen, Sonstigen Diskussionen, Events und Infostände stattfanden. Lassen sich signifikante Effekte finden?

I. Wahlanalyse – Wo sind wir gut aufgestellt, wo nicht.

Insgesamt gibt es in Brandenburg 471 Gemeinde(nummern), davon 53 Nummern als gesonderte Briefwahlämter für die BTW.

Im Folgenden werden die Wahlergebnisse geschlüsselt nach Erst- und Zweitstimme unterschieden. Die Klassifizierung erfolgt nach Prozentsätzen. Ziel ist es, Ansatzpunkte für eine strategische Wahlkampf Vorbereitung 2014 zu identifizieren.

Die Daten werden sowohl tabellarisch als auch grafisch aufbereitet.

Tabelle 1: Verteilung der Erststimmen in den Gemeinden

Anteil der Erststimmen	Gemeinden	in %	Briefwahl- ämter	in %	Gesamt	in %
über 5 %	6	1,44%	3	5,66%	9	1,91%
zwischen 4 % und 4,99%	23	5,50%	7	13,21%	30	6,37%
zwischen 3% und 3,99%	119	28,47%	14	26,42%	133	28,24%
zwischen 2% und 2,99%	182	43,54%	18	33,96%	200	42,46%
zwischen 1% und 1,99%	77	18,42%	10	18,87%	87	18,47%
zwischen 0% und 0,99%	11	2,63%	1	1,89%	12	2,55%
Anzahl der Gemeinden insgesamt	418	100,00%	53	100,00%	471	100,00%

Erläuterung als Beispiel: Nur in sechs Gemeinden (1,44% aller Gemeinden) und drei Briefwahlämtern (5,66 % aller Briefwahlämter) konnten wir Ergebnisse über 5% erzielen. Auf der anderen Seite lagen wir bei 11 Gemeinden und einem Briefwahlamt unter 1 % der gültigen Wählerstimmen.

Tabelle 2: Verteilung der Zweitstimmen in den Gemeinden

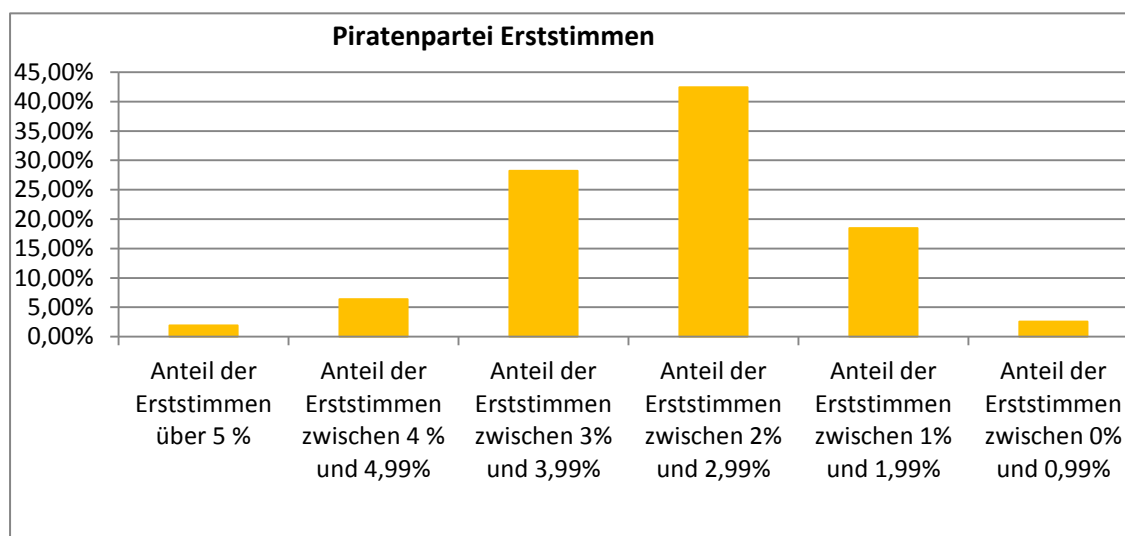
Anteil der Zweitstimmen	Gemeinden	in %	Briefwahl- ämter	in %	Gesamt	in %
zwischen 4% und 4,99%	4	0,96%	1	1,89%	5	1,06%
zwischen 3% und 3,99%	20	4,78%	11	20,75%	31	6,58%
zwischen 2% und 2,99%	188	44,98%	25	47,17%	213	45,22%
zwischen 1% und 1,99%	182	43,54%	10	18,87%	192	40,76%
zwischen 0% und 0,99%	24	5,74%	6	11,32%	30	6,37%
Anzahl der Gemeinden	418	100,00%	53	100,00%	471	100,00%

Erläuterung am Beispiel: In keiner Gemeinde haben wir Zweitstimmen über 5 % erzielt.
In 24 Gemeinden und 6 Briefwahlämtern haben wir weniger als 1% der gültigen
Wählerstimmen erreichen können.

Kumuliert stellen sich die Ergebnisse wie folgt dar:

Stimmenanteil	Gemeinden	in %	Briefwahl- ämter	in %	Gesamt	in %
Erststimmen über 3 % gesamt	148	35,41%	24	45,28%	172	36,52%
Erststimmen bis 3%	270	64,59%	29	54,72%	299	63,48%
Zweitstimmen über 3% gesamt	24	5,74%	12	22,64%	36	7,64%
Zweitstimmen bis 3%	394	94,26%	41	77,36%	435	92,36%

In der grafischen Aufbereitung wird die Verteilung der Stimmenanteile deutlich

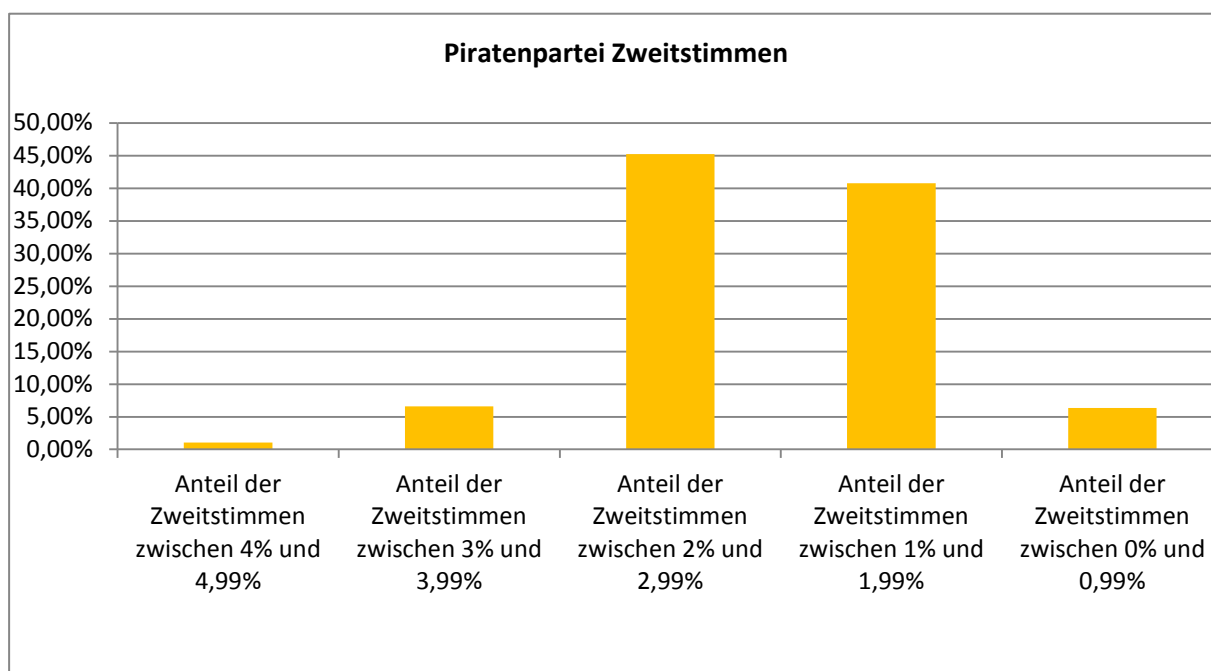


Wie schnell erkennbar ist, haben wir in mehr als einem Drittel der Gemeinden einen Erststimmenanteil von über 3 % erzielt, bei annähernd 9 % der Gemeinden lagen wir bei den Erststimmen über 4 %.

In den folgenden sechs Gemeinden lagen wir bei über 5 % der Erststimmen.

KreisNr	GemeindeNr	Landkreis	Gemeindenname	LTWK	Piraten %
70	70801348	Prignitz	Rühstädt	1	8,11%
70	70801241	Prignitz	Legde/Quitze	1	5,59%
70	70806096	Prignitz	Gerdshagen	2	6,38%
65	65802276	Oberhavel	Schönermark	10	7,30%
60	60811092	Barnim	Hohenfinow	15	5,49%
62	62802219	Elbe-Elster	Heideland	37	5,78%

Auswertung der Zweitstimmen



Bei den Zweitstimmen wurden 5 % in keiner Gemeinde erreicht.

Insgesamt lagen wir auf der anderen Seite des Spektrums in den folgenden acht Gemeinden unter 0,5 % der Erst- bzw. Zweitstimmen.

KreisNr	GemeindeNr	Landkreis	Gemeindenname	LTWK	Stimme E/Z	Piraten %
70	70809300	Prignitz	Pirow	2	Z	0,39%
68	68807452	Ostprignitz-Ruppin	Walsleben	3	Z	0,27%
63	63809112	Havelland	Großderschau	4	Z	0,42%
73	73803490	Uckermark	Schenkenberg	11	Z	0,33%
69	69818232	Potsdam-Mittelmark	Gräben	16	Z	0,39%
64	64808153	Märkisch-Oderland	Garzau-Garzin	34	Z	0,37%
66	66806064	Oberspreewald-Lausitz	Frauendorf	38	Z	0,49%
71	71807060	Spree-Neiße	Drehnow	41	E	0,29%

Insgesamt ist bei den Zweitstimmen ein signifikanter Unterschied zu den Erststimmen erkennbar. Der Zweitstimmenanteil liegt nur noch bei knapp 7,5 % der Gemeinden über 3%. Über 4,99 % werden in keinem Fall erreicht.

Besonders auffällig wird der Unterschied bei den Stimmen zwischen 3 % und 3,99 %. Der Erststimmenanteil liegt bei über 28%, der Zweitstimmenanteil nur bei knapp 6,6%.

Schlussfolgerungen:

Erkennbar ist, dass wir als Partei (Zweitstimme!) signifikant schlechter abschnitten, als dies bei den Direktkandidaten der Fall war.

Daraus ergeben sich zwei wahrscheinliche Szenarien.

1. Unsere Stammwählerschaft hat uns die Zweitstimmen gegeben, das bessere Ergebnis bei den Erststimmen resultiert aus dem Bereich der Protestwähler. Nach dem Motto: was soll's, dann wähl ich mal die Piraten.
2. Unsere Direktkandidaten kamen sehr gut an, so dass viele, die die Piraten als Partei nicht wählten, trotzdem den sympathischen DK ihre Stimmen gaben.

Wie auch immer. Für die anstehende Landtagswahl sind für uns in erster Linie die Zweitstimmen von Bedeutung.

Hier konnten wir nicht überzeugen. Hier müssen wir zulegen. Aber wie?

Wir müssen unser politisches Profil schärfen. Können wir uns wie bisher mit sehr vielen, zum Teil nur punktuell für eine größere Wählerschicht bedeutenden Programmpunkten verzetteln?

Oder macht es mehr Sinn, auf einige wenige Schwerpunktthemen mit regionaler Bedeutung für Brandenburg zu setzen?

Sollen wir wie im Bundestagswahlkampf stark auf Themen setzen?

Oder ist es erfolgsversprechender, wenn wir versuchen, unsere Themen an Köpfe zu koppeln? An Köpfe, die über entsprechende Fachkenntnisse verfügen und in der Lage sind, bei Podiumsdiskussionen, in Fragerunden, in den Medien und an Infoständen überzeugend aufzutreten?

Hier sind dann besonders die Direktkandidaten gefordert. Ihre Hauptaufgabe wird es sein, durch intensive Arbeit vor Ort Stimmen zu gewinnen, die Menschen davon zu überzeugen, dass sie uns vertrauen können.

Wir werden zu Recht daran gemessen, ob wir ernsthafte Politik machen wollen.

Spaßanträge oder Anträge aus der Exotenecke zur Programmatik sind da mMn eher kontraproduktiv, fast schon parteischädlich.

Aber das muss jeder für sich selber entscheiden.

Für diejenigen, die sich näher mit den Daten beschäftigen wollen ist die Liste der Orte und unseren spezifischen Wahlergebnissen als Anhang beigefügt.

Hier kann man einfach entweder über die Kreisnummer oder die Landtagswahlkreise die zutreffenden Daten für seine regionale Gliederung finden.

II. Potentialanalyse unter dem Blickwinkel der Mitgliedschaft

Wir haben vielfach feststellen müssen, dass sich die Basis unserer aktiven Mitglieder deutlich verringert hat. Häufig lag die Hauptlast des Wahlkampfes bei den Kandidaten, ggf. unterstützt von den regionalen Vorstandsmitgliedern und vereinzelt Helfern. Deshalb muss ein strategischer Ansatz sein, die Basis wieder zu verbreitern. Dies kann z.B. durch die Verstärkung von realen Arbeits- und Thementreffen erfolgen.

Unter diesem Blickwinkel erfolgt die Auswertung des Wahlergebnisses nach nominalen Wählerstimmen. Ziel ist es, Orte zu identifizieren, in denen aufgrund des nominalen Stimmenanteils bei der Bundestagswahl die Durchführung von Real-Life-Veranstaltungen erfolgversprechend ist.

In Hinblick auf die Landtagswahl wurden je Landtagswahlkreis die drei Orte mit den jeweils höchsten Erststimmen bei der Bundestagswahl genommen. Die Landtagswahlkreise sind deutlich kleiner als unsere eigene regionale Gliederung. Dies führt dazu, dass mal mehr, mal weniger geeignete Orte für Real-Life-Treffen bei der jeweiligen KreisNr und dementsprechender regionaler Gliederung ausgewiesen werden.

Die Daten werden unter diesem Gesichtspunkt tabellarisch aufbereitet. Die Tabelle wird auszugsweise für die kreisfreien Städte angerissen.

Die komplette Tabelle "Ergebnisse der Bundestagswahl nach Kreisen; Erst- und Zweitstimmen je GemeindeNr." findet ihr im Anhang.

LTWK	Kreis Nr	Kreisfreie Stadt / Landkreis	Gemeinde Nr	Gemeindename	Nicht-Wähler in %	Erststimme	Zweitstimme
17	51	Brandenburg an der Havel	51000000	Brandenburg an der Havel	39,28%	859	741
43	52	Cottbus	52000000	Cottbus	34,25%	1.455	1.379
35	53	Frankfurt (Oder)	53000000	Frankfurt (Oder)	35,12%	1.244	690
19	54	Potsdam	54000000	Potsdam	26,42%	3.108	2.971

Erläuterung am Beispiel KV Oberhavel:

In Oberhavel wurden die Stammtische bzw. Arbeitstreffen bisher überwiegend in Oranienburg durchgeführt. Vereinzelt trafen wir uns auch in Glienicke, Kremmen, Löwenberg, Gransee, Velten, Henningsdorf, Zehdenick oder Fürstenberg wobei die Entscheidung für die Orte eher aus dem Bauch heraus getroffen wurde.

Anhand der Tabelle lässt sich ersehen, in welchen Orten die meisten Stimmen im Landkreis für uns abgegeben wurden. In Oberhavel sind dies Oranienburg, Hohen Neuendorf, Hennigsdorf und das Mühlenbecker Land. Anhand der erzielten Stimmen und dem Potential an Nichtwählerstimmen ergeben sich schon erste Hinweise, ob und ggf. wo Schwerpunkte für Real-Life-Treffen Sinn machen.

Kombiniert man die Erkenntnisse aus der Tabelle mit der Mitgliederstruktur (hier wird auf eine nicht ganz aktuelle Tabelle zurückgegriffen) und fügt weitere Informationen über Wähler und Nichtwähler hinzu, erhält man einen guten Überblick.

KreisNr	GemeindeNr	Gemeindename	Wahl- berechtigt	Nicht-Wähler		Erst- stimme	Zweit- Stimme	Piraten
				Nominal	in %			
65	65256256	Oranienburg	35.224	11.817	33,55%	680	493	15
65	65136136	Hennigsdorf	21.700	7.407	34,13%	466	339	10
65	65144144	Hohen Neuendorf	20.003	4.176	20,88%	470	358	11
65	65225225	Mühlenbecker Land	11.854	2.387	20,14%	253	179	3
65	65356356	Zehdenick	11.746	4.799	40,86%	165	121	4
65	65332332	Velten	9.639	3.498	36,29%	193	153	4
65	65096096	Gliencke/Nordbahn	9.094	1.536	16,89%	196	158	7
65	65251251	Oberkrämer	8.674	2.051	23,65%	194	137	8
65	65198198	Löwenberger Land	6.794	2.153	31,69%	122	89	5
65	65036036	Birkenwerder	6.303	1.249	19,82%	191	137	3
65	65165165	Kremmen	5.975	1.893	31,68%	137	104	7
65	65180180	Leegebruch	5.384	1.560	28,97%	110	88	2
65	65084084	Fürstenberg/Havel	5.193	1.804	34,74%	164	99	3
65	65802100	Gransee	4.961	2.495	50,29%	62	52	
65	65193193	Liebenwalde	3.585	1.253	34,95%	64	49	
65	65802310	Stechlin	1.038	439	42,29%	11	9	
65	65802301	Sonnenberg	737	312	42,33%	11	14	
65	65802117	Großwoltersdorf	699	258	36,91%	13	11	1
65	65802276	Schönermark	366	184	50,27%	13	6	
			168.969	56.056	33,18%	3.515	2.596	83

In Gliencke z.B. haben wir 158 Zweitstimmen bei gerade mal knapp 17% Nichtwähleranteil erhalten. Dem stehen 7 Mitglieder gegenüber. Es kann somit sinnvoll sein, zu versuchen, unsere Wähler durch Arbeitstreffen mit regionalem Schwerpunkt so zu motivieren, dass sie Mitglied werden und sich aktiv einbringen.

Sinn kann es aber auch machen, in Gransee Arbeitstreffen durchzuführen, um überhaupt erstmal einen Fuß in die Tür zu bekommen. Aktuell haben wir zwar kein Mitglied vor Ort, aber immerhin 52 Zweitstimmen bei einem Nichtwählerpotential von fast 2.500 Stimmen erzielt.

Die strategische Entscheidung, wo es am meisten Sinn macht, Zeit und Arbeit zu investieren, kann anhand der Daten erleichtert werden.

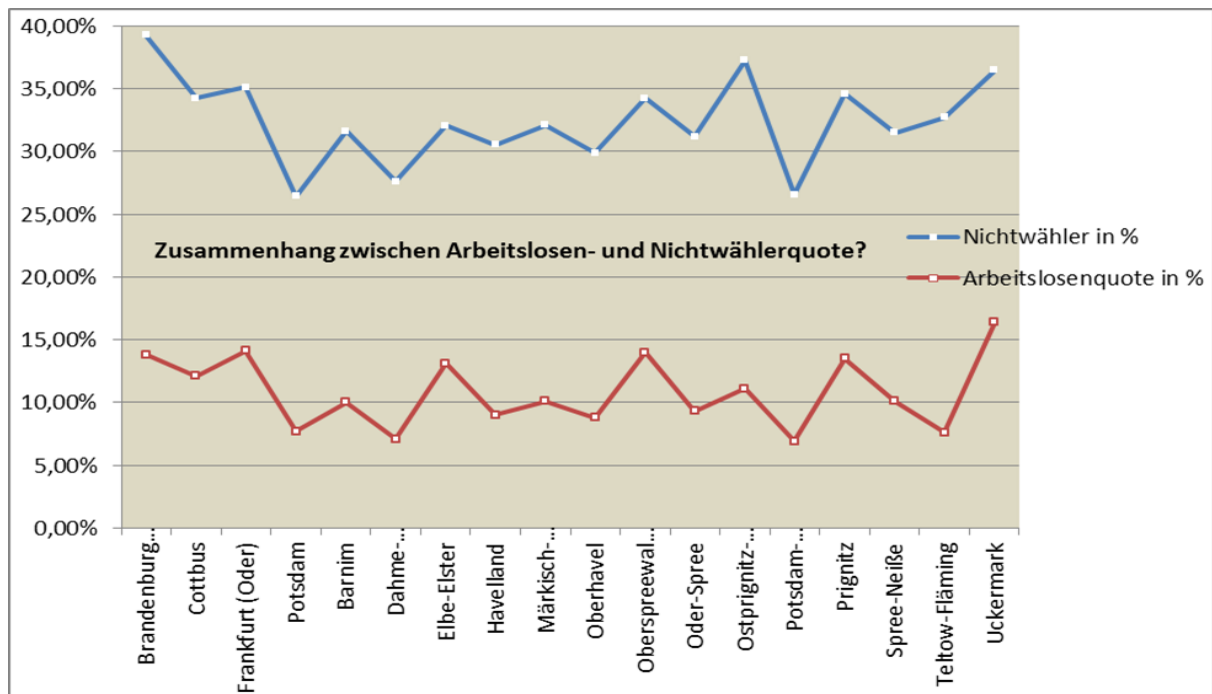
III. Potentialanalyse unter dem Blickwinkel der Nichtwähler

Bei der Bundestagswahl hatten wir in Brandenburg fast 680.000 Nichtwähler. Jeder dritte Wahlberechtigte ist nicht wählen gegangen. Wenn man die Medien genauer verfolgt hat, wurden als wesentliche Gründe sehr häufig genannt:

Fehlendes Vertrauen in die Politik	die lügen doch alle
Resignation	die machen ja doch, was sie wollen
Ohnmachtsgefühl	ich kann doch nichts ändern
Politikerverdrossenheit	immer wieder die gleichen Köpfe
Wut	lasst mich mit dem Scheiß in Ruhe

Ganz selten taucht das Argument auf, dass die politischen Programme der Parteien nicht überzeugen. Es macht deshalb Sinn, sich die Nichtwähler genauer anzusehen.

Leider ist die Datenbasis hier sehr dünn. Aber die Gegenüberstellung von Nichtwähler- und die Arbeitslosenquote im folgenden Diagramm lässt interessante Parallelen erkennen.

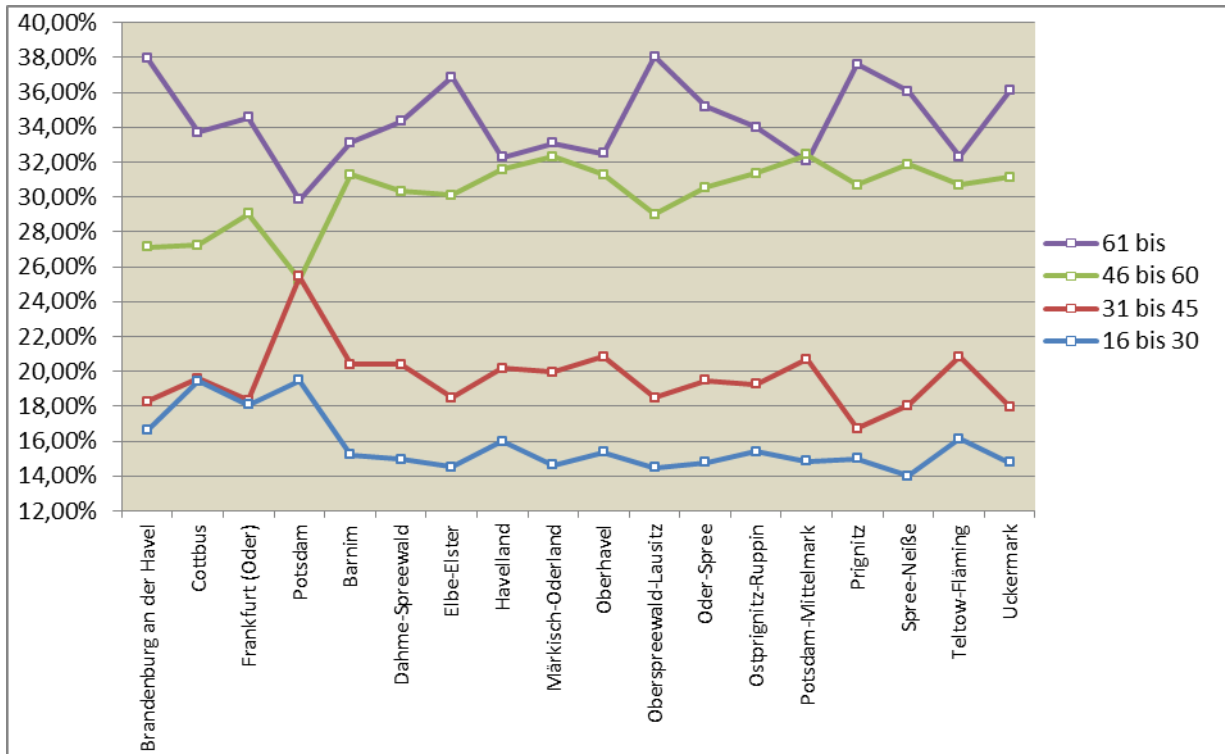


Besteht also ein Zusammenhang zwischen der Nichtwählerquote und der Arbeitslosenquote? Auf den ersten Blick sieht es so aus. Wenn wir noch berücksichtigen, dass die Quote der Langzeitarbeitslosen in Brandenburg im Durchschnitt bei fast 40% liegt,

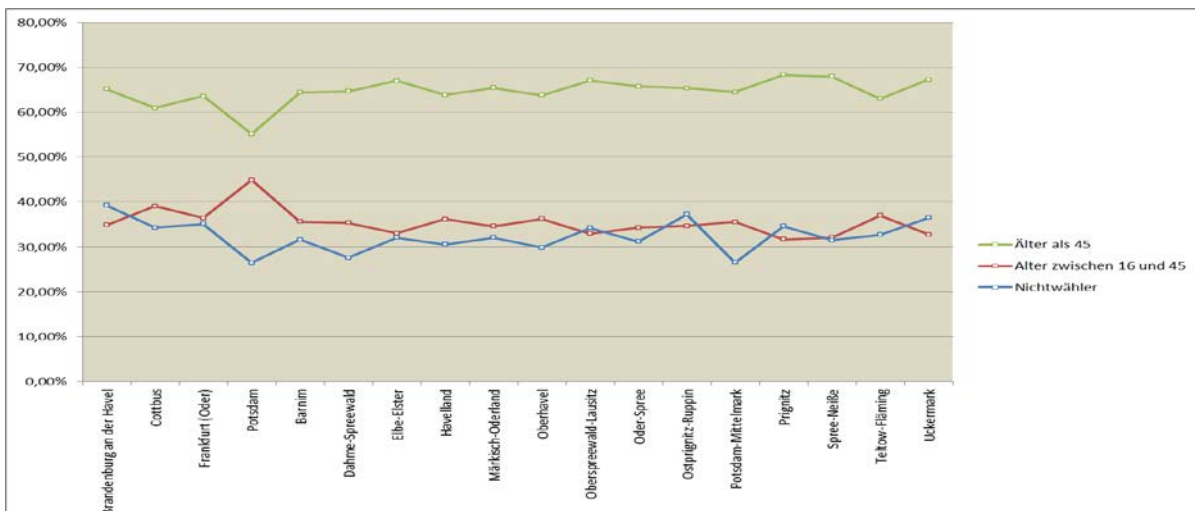
drängt sich die Frage auf, welche Themenbereiche (BGE?) haben wir, um das Interesse dieser Bevölkerungsgruppe zu wecken? Dazu weiter unten mehr Gedanken

Dann stellt sich die Frage, wie es zwischen Nichtwählern und der Altersstruktur in Brandenburg aussieht? Ist da ein Zusammenhang feststellbar?

Zunächst wird die Altersschichtung der Wahlberechtigten je Stadt/Landkreis dargestellt:



Nachfolgend werden die Altersreihen verdichtet. Dargestellt werden die prozentualen Anteil der 16 bis 45-jährigen und der über 45-jährigen an der Gesamtbevölkerung in Brandenburg. Gleichzeitig wird der Anteil der Nichtwähler mit einbezogen.

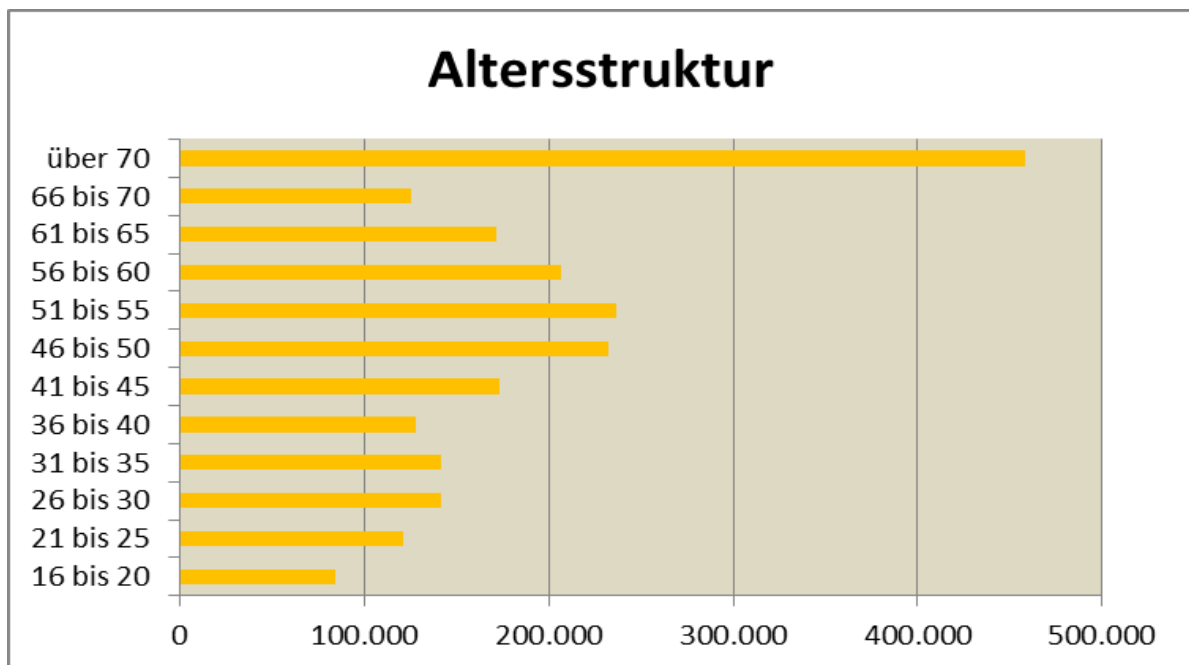


Ein direkter Zusammenhang zwischen der Altersschichtung und dem Anteil der Nichtwähler lässt sich nicht herstellen.

Allerdings wird deutlich, dass fast zwei Drittel der Wahlberechtigten in Brandenburg älter als 45 Jahre sind (rd. 64 %). Mehr als die Hälfte davon, rd. 750.000 Menschen, sind älter als 60 Jahre (rd. 34 %).

Im Rentenalter, d.h. älter als 65 Jahre sind rd. 580.000 Brandenburger (rd. 26,3 %).

Dem stehen nur rd. 350.000 Menschen gegenüber, die zwischen 16 und 30 Jahre (rd. 15,6 %) und rd. 440.000 Menschen, die zwischen 31 und 45 Jahren (rd. 20 %) alt sind.



Das wirft zunächst die Frage auf, welche Programmatik wir haben, die aus Sicht von über 60-jährigen Menschen Sinn machen.

Gerade wegen der demografischen Entwicklung sollten diese Programmpunkte kurz- oder mittelfristig Wirkung entfalten können.

Denkbar wären z.B. die Forderung nach einer Angleichung des Rentenniveaus auf „Westniveau“ und die Einführung einer Mindestaltersrente, die ein menschenwürdiges Leben und die Teilhabe an der gesellschaftlichen Entwicklung für jeden Altersrentenbezieher sichert.

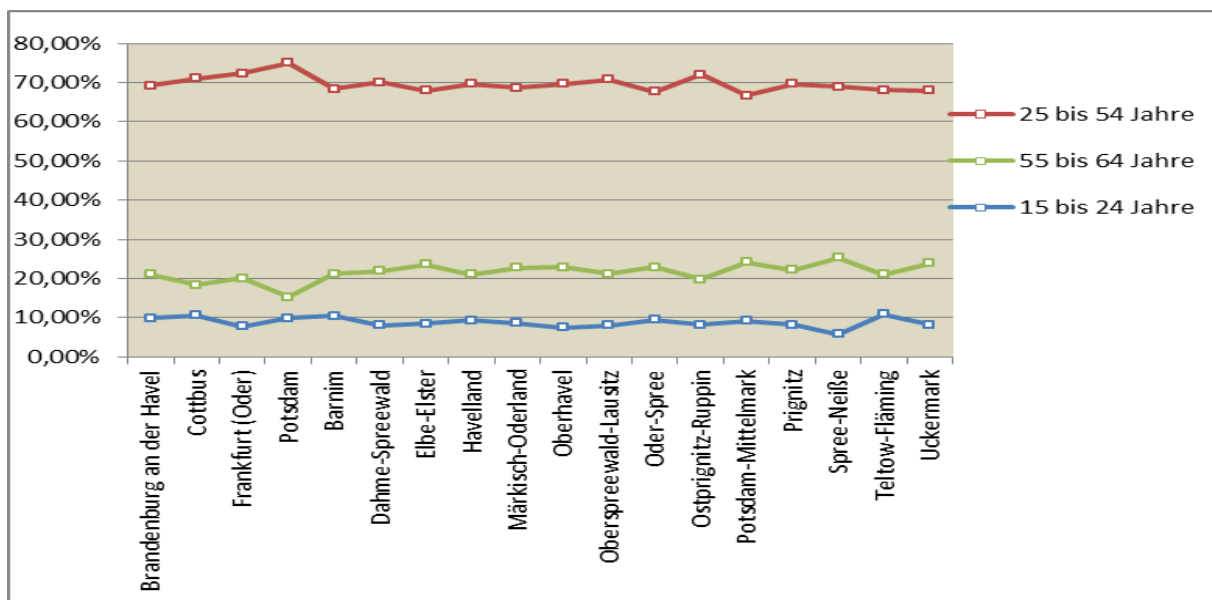
Das BGE als Wahlprogrammschwerpunkt 2014 scheint nicht geeignet, da die zu bewältigenden Hürden bis zur Realisierung dieser Forderung nur langfristig zu bewältigen sind.

Für die Altersgruppe zwischen 16 und 55 wird das Thema Bildung von großer Bedeutung sein. Entweder haben die Wahlberechtigten Kinder oder sind selber noch in der Ausbildung. Hier sind wir schon recht breit aufgestellt.

Allerdings ist diese Altersgruppe auch am stärksten von Arbeitslosigkeit betroffen. Der Kreis Dahme-Spreewald war mit 7,1 % am geringsten, die Uckermark mit 16,4 % Arbeitslosenquote am stärksten betroffen. Die durchschnittliche Arbeitslosenquote in Brandenburg lag im August 2013 bei rd. 10,5%.

Mit um die 70 % Anteil an der Gesamtzahl der Arbeitslosen in Brandenburg ist die Altersgruppe zwischen 25 und 54 Jahren am stärksten betroffen.

Die Grafik verdeutlicht die annähernd gleichmäßige Verteilung der Arbeitslosenquoten.



Für diese Zielgruppe haben wir bisher noch keine ausreichende Programmatik mit kurz- oder mittelfristiger Wirkung.

Denkbar wäre z.B. Langzeitarbeitslosen ab einem bestimmten Lebensalter (z.B. ab 55 Jahre) die zustehenden Leistungen barriereelos zu gewähren. Möglich wären in Hinblick auf den bevorstehenden Fachkräftemangel z.B. auch Eingliederungshilfen (Gehalts substitutionen) an Arbeitgeber für einen festgelegten Zeitraum, unter der Bedingung, dass die Übernahme in ein Dauerarbeitsverhältnis gewährleistet ist.

Auch hier scheint das BGE als Wahlprogrammschwerpunkt nicht geeignet, da die zu bewältigenden Hürden bis zur Realisierung dieser Forderung nur langfristig zu bewältigen sind.

Welche Wege können wir gehen, um zumindest einen Teil der Nichtwähler für unseren demokratischen Ansatz zu gewinnen?

Das fehlende Vertrauen in die Politik können wir nur durch ehrliche Politik durch und für die Menschen zurückgewinnen.

Wir sind die, die ihre Versprechen halten, die nicht lügen.

Unser basisdemokratischer Ansatz gewährleistet, dass in unserer Politik für Resignation kein Platz ist. Gleichzeitig sind wir die einzige Partei, in der sich jeder beteiligen kann.

Wir sind die Partei, die jedem die Möglichkeit eröffnet, die politischen Realitäten zu verändern.

Unser Mittel gegen Politikerverdrossenheit kann ein neuer Ansatz in der politischen Landschaft sein. Wenn unsere Mandatsträger ihr Mandat maximal für zwei Legislaturperioden in Folge wahrnehmen, setzen wir ein Zeichen gegen das Berufspolitikertum. Deshalb stelle ich die Fragen:

Brauchen nicht immer wieder die gleichen Köpfe?

Oder sind wir anders?

Muss es nicht unser Ziel sein, die Wut der Bürger und Bürgerinnen durch Interesse an unseren Ideen der Bürgerbeteiligung und politischen Transparenz zu ersetzen.

Vergleich der Wahlergebnisse der Bundestagswahl 2009 mit den Ergebnissen der Wahl 2013

Vorbemerkung:

Die Angaben zu den Briefwählern je Wahlkreis sind nicht konsistent! Für 2009 wurden nur die Ergebnisse aller Briefwähler in den BTWK dokumentiert. In 2013 gab es je BTWK zum Teil mehrere Briefwahlämter. Diese wurden unter der betreffenden KreisNr zusammengeführt, um Vergleichbarkeiten zu schaffen. Dadurch würden sich bei einigen LTWK allerdings die Ergebnisse verzerren!

Um einen Anhaltspunkt zu schaffen, wurden bei den betroffenen LTWK die Zahlen der Briefwähler ignoriert.

Im Weiteren wird auf die entsprechenden Tabellen im Anhang ab 5. abgestellt.

In der ersten Tabelle sind die Ergebnisse der Bundestagswahl nach Kreisen; Erst- und Zweitstimmen je GemeindeNr. aufgeführt. Hier kann jeder relativ einfach seine eigene Gemeinde finden.

In den folgenden Tabellen sind die Veränderungen von 2009 nach 2013 gegliedert nach den Landtagswahlkreisen aufgeführt. Hier kann man sich informieren, wie die Stimmenverteilung in den kommenden Landtagswahlkreisen aussieht. Zusätzlich wurden Tabellen mit den größten Stimmgewinnen und –verlusten extrahiert.

Insgesamt lässt sich das Ergebnis der Stimmengewinne und –verluste zusammenfassen auf:

- In 210 Gemeinden haben wir uns verschlechtert (zwischen – 2,56% bis -85,71 %, nominal zwischen – 1 bis – 566 Stimmen).
Insgesamt haben wir uns in diesen Gemeinden von 19.054 Stimmen um 3.258 Stimmen (-17 %) auf 15.796 Stimmen verschlechtert.
Die größten Verluste haben wir in den kreisfreien Städten Cottbus, Brandenburg an der Havel, Frankfurt (Oder) und Potsdam erlitten.
- In 183 Gemeinden haben wir Stimmen hinzugewonnen (zwischen 0,67% und 700 %, nominal zwischen 1 und 125 Stimmen).
Hier haben wir uns insgesamt von 11.334 Stimmen um 2.517 Stimmen (rd. 22 %) auf 13.851 Stimmen verbessern können. Die meisten Mehrstimmen gab's in Teltow, Falkensee und Templin.
- In 26 Gemeinden ist keine Veränderung eingetreten (zwischen 2 und 146 Stimmen).
Insgesamt haben wir 534 Stimmen in diesen Gemeinden erhalten. Hier dürfte es sich um Stammwähler handeln.

In der letzten Tabelle wurden die Veranstaltungen eingearbeitet, die lt. Wahlkampfkalender durchgeführt wurden. Wahrscheinlich wurden nicht alle Infostände und sonstigen Veranstaltungen im Wahlkampfkalender eingetragen. Wenn jemand noch zusätzliche Informationen liefern kann, bitte per Mail an mich. Ich werde versuchen, die Informationen möglichst zeitnah einzuarbeiten.

Persönliches Fazit

Wir müssen uns professionalisieren, wenn wir in 2014 nicht unter „Sonstige“ laufen wollen.

Die strategischen Vorgehensweisen sollten wir frühzeitig, intensiv und zielorientiert diskutieren und eine von allen akzeptierte Kampagnenstrategie finden.

Die Strategie sollte mehrschichtig sein. Wir haben verschiedene Zielgruppen und können uns nicht darauf zurückziehen, dass alle Menschen pauschal eine Zielgruppe sind.

Macht es deshalb Sinn, zielgruppenspezifische Wahlkampfstrategien zu entwickeln? Ich meine: Ja!

Beispiel: In Gemeinden mit einem überwiegend hohen Altersdurchschnitt müssen wir unsere Ziele anders kommunizieren als vor Jugendclubs.

Wir müssen die Themen auf die Menschen abstimmen. Vor Jugendclubs macht es sicherlich genau so wenig Sinn über unsere Programmatik zur Rentenfrage zu reden wie im Seniorenclub über die Gefahren von Facebook und Co zu informieren.

Wie schaffen wir es, möglichst viele Nichtwähler zu motivieren, trotz der hohen Politikerunzufriedenheit uns zu vertrauen?

Ist es z.B. erfolgsversprechender in Gemeinden verstärkt zu flyern, in denen wir relativ viele Wähler haben oder sollen wir Schwerpunkte auf Gemeinden mit wenigen Sympathisanten aber vielen Nichtwählern legen?

Hat es Vorteile, die Durchführung von Infoständen, den Einsatz des Gläsernen Mobils, Podiumsdiskussionen und Events landesübergreifend zu planen oder soll jeder Regionalverband bzw. jede/r Kandidat/in selber nach Gutdünken entscheiden?

Müssten wir uns gerade bei der Auswahl der Kandidaten und Kandidatinnen die Frage stellen, ob und ggf. welche Anforderungen wir an sie stellen sollten?

Nützen uns Rampensäue ohne Fachkompetenz mehr als introvertierte Fachleute, die ihre Themen nur unzulänglich kommunizieren können? Sollen nur junge oder nur alte Piraten kandidieren? Sollte die Kandidaten ein aufeinander abgestimmtes Team bilden oder reicht es aus, von genügend Leuten als sympathisch eingestuft zu werden? Brauchen wir Einzelkämpfer oder Teamplayer?

Wollen wir bei der Plakatierung in Zukunft wieder stark auf alle Themen setzen oder doch lieber mit den Köpfen der Kandidaten/innen und Schwerpunktthemen werben?

Es gibt viele Fragen, die sicherlich auch kontrovers diskutiert werden.

Können wir es uns weiterhin leisten, dass dabei immer wieder die Sachebene verlassen wird? Dass persönliche Animositäten in den Vordergrund treten?

Diese Fragen muss jeder für sich selber beantworten. Ich jedenfalls halte es für extrem kontraproduktiv, persönlich zu werden. Mir ist aber auch klar, wie schwer es ist, die Sachebene nicht zu verlassen.

Abschließend möchte ich noch eine Bemerkung zur AfD loswerden.

In Glienicke haben die aus dem Stand 8,4% bei den Zweitstimmen geholt. Wahrscheinlich werden sie in direkte Konkurrenz zu uns bei der Aktivierung der Nichtwähler treten.

Hier könnten wir uns z.B. mit dem Slogan „Piratenpartei – die demokratische Alternative“ sehr deutlich abgrenzen. Sicherlich gibt es weitere Vorschläge, wie wir hier agieren sollten, oder?

Für mich ist eins ist klar. Die Bundestagswahl als erste Hürde haben wir gerissen.

Das sollte uns in 2014 so nicht mehr passieren. Sonst können wir uns gleich auf Dauer bei den „Sonstigen“ einrichten.

Deshalb: Aufwachen zum Ändern!

Viele Grüße

Thomas

Anlagen

Die Datengrundlage für die Auswertung der Ergebnisse der BTW 2013 für Brandenburg in Hinblick auf die LTW 2014 bilden die offiziellen Wahlergebnisse:

<https://www.wahlergebnisse.brandenburg.de/wahlen/BU2013/ErgebnisBerichte.asp?sel1=2155&sel2=0700>

Erläuterungen

1. Verwaltungsgliederung Brandenburg

Brandenburg ist in vier kreisfreie Städte und 14 Landkreise gegliedert.

KreisNr.	Stadt/Landkreis
51	kreisfreie Stadt Brandenburg an der Havel
52	kreisfreie Stadt Cottbus
53	kreisfreie Stadt Frankfurt (Oder)
54	Landeshauptstadt Potsdam
60	Landkreis Barnim
61	Landkreis Dahme-Spreewald
62	Landkreis Elbe-Elster
63	Landkreis Havelland
64	Landkreis Märkisch-Oderland
65	Landkreis Oberhavel
66	Landkreis Oberspreewald-Lausitz
67	Landkreis Oder-Spree
68	Landkreis Ostprignitz-Ruppin
69	Landkreis Potsdam-Mittelmark
70	Landkreis Prignitz
71	Landkreis Spree-Neiße
72	Landkreis Teltow-Fläming
73	Landkreis Uckermark

2. Einteilung nach Bundestagswahlkreisen

BTWK	Bezeichnung
56	Prignitz – Ostprignitz-Ruppin – Havelland I
57	Uckermark – Barnim I
58	Oberhavel – Havelland II
59	Märkisch-Oderland – Barnim II
60	Brandenburg an der Havel – Potsdam-Mittelmark I – Havelland III – Teltow-Fläming I
61	Potsdam – Potsdam-Mittelmark II – Teltow-Fläming II
62	Dahme-Spreewald – Teltow-Fläming III – Oberspreewald-Lausitz I
63	Frankfurt (Oder) – Oder-Spree
64	Cottbus – Spree-Neiße
65	Elbe-Elster – Oberspreewald-Lausitz II

3. Umsetzung der Bundestagswahlkreise in die Landtagswahlkreise

Die Bundestagswahlkreise werden wie folgt in die Landtagswahlkreise Brandenburg 2014 umgesetzt:

BTWK 2013	LTWK 2014						
56	1	2	3	4	5		
57	10	11	12	13	15		
58	5	6	7	8	9	10	
59	14	15	31	32	33	34	
60	4	5	16	17	18	24	
61	18	19	20	21	22	23	
62	23	24	25	26	27	28	40
63	27	29	30	31	35		
64	39	40	41	42	43	44	
65	36	37	38	39	40		

4. Landtagswahlkreise für 2014

Wahlkreiseinteilung LTW 2014 (Tabelle)

Einteilung des Landes in Wahlkreise für die Wahl zum 6. Landtag Brandenburg 2014

Wahlkreis- nummer	Wahlkreisbereich	Wahlkreisgemeinden
1	Prignitz I	Amt Bad Wilsnack/Weisen Gemeinde Gumtow Gemeinde Karstädt Amt Lenzen-Elbtalaue Stadt Perleberg Gemeinde Plattenburg Stadt Wittenberge
2	Prignitz II/ Ostprignitz- Ruppin II	Gemeinde Groß Pankow (Prignitz) Gemeinde Heiligengrabe Stadt Kyritz Amt Meyenburg Stadt Pritzwalk Amt Putlitz-Berge Stadt Wittstock/Dosse
3	Ostprignitz- Ruppin I	Gemeinde Fehrbellin Amt Lindow (Mark) Stadt Neuruppin Stadt Rheinsberg Amt Temnitz
4	Ostprignitz- Ruppin III/Havelland III	Gemeinde Milower Land Amt Neustadt (Dosse) Stadt Premnitz Stadt Rathenow Amt Rhinow Gemeinde Wusterhausen/Dosse
5	Havelland I	Gemeinde Brieselang Amt Friesack Stadt Ketzin/Havel Stadt Nauen Amt Nennhausen Gemeinde Wustermark
6	Havelland II	Gemeinde Dallgow-Döberitz Stadt Falkensee Gemeinde Schönwalde-Glien
7	Oberhavel I	Stadt Hennigsdorf Stadt Kremmen Gemeinde Löwenberger Land Gemeinde Oberkrämer Stadt Velten
8	Oberhavel II	Gemeinde Birkenwerder

		Gemeinde Glienicke/Nordbahn
		Stadt Hohen Neuendorf
		Gemeinde Mühlenbecker Land
9	Oberhavel III	Gemeinde Leegebruch
		Stadt Liebenwalde
		Stadt Oranienburg
10	Uckermark	Gemeinde Boitzenburger Land
	III/Oberhavel IV	Stadt Fürstenberg/Havel
		Amt Gransee und Gemeinden
		Stadt Lychen
		Stadt Templin
		Stadt Zehdenick
11	Uckermark I	Stadt Angermünde
		Amt Brüssow (Uckermark)
		Amt Gerswalde
		Amt Gramzow
		Gemeinde Nordwestuckermark
		Stadt Prenzlau
		Gemeinde Uckerland
12	Uckermark II	Amt Gartz (Oder)
		Amt Oder-Welse
		Stadt Schwedt/Oder
13	Barnim I	Stadt Eberswalde
		Amt Joachimsthal (Schorfheide)
		Gemeinde Schorfheide
14	Barnim II	Stadt Bernau bei Berlin
		Gemeinde Panketal
15	Barnim III	Gemeinde Ahrensfelde
		Amt Biesenthal-Barnim
		Amt Britz-Chorin-Oderberg
		Gemeinde Wandlitz
		Stadt Werneuchen
16	Brandenburg an der Havel I/Potsdam- Mittelmark I	Amt Beetzsee
		Gemeinde Groß Kreutz (Havel)
		Gemeinde Kloster Lehnin
		Amt Wusterwitz
		Amt Ziesar
		von der Stadt Brandenburg an der Havel die Stadtteile Görden und Plaue
17	Brandenburg an der Havel II	von der Stadt Brandenburg an der Havel die Stadt- oder Ortsteile Altstadt, Dom, Hohenstücken, Kirchmöser, Neustadt und Nord sowie Gollwitz und Wust
18	Potsdam- Mittelmark II	Stadt Beelitz
		Stadt Bad Belzig
		Amt Brück
		Gemeinde Michendorf
		Amt Niemege

		Gemeinde Seddiner See Stadt Treuenbrietzen Gemeinde Wiesenburg/Mark Gemeinde Schwielowsee Stadt Werder (Havel) von der Landeshauptstadt die Orts- oder Stadtteile Bornim, Bornstedt, Eiche, Fahrland, Golm, Groß Glienicke, Grube, Marquardt, Nedlitz, Neu Fahrland, Sacrow, Satzkorn und Uetz- Paaren (ohne die Teile, die zum Wahlkreis 21 oder 22 gehören)
19	Potsdam- Mittelmark III/Potsdam III	
20	Potsdam- Mittelmark IV	Gemeinde Kleinmachnow Gemeinde Nuthetal Gemeinde Stahnsdorf Stadt Teltow
21	Potsdam I	von der Landeshauptstadt die Stadt- oder Ortsteile Nördliche Innenstadt, Babelsberg, Klein Glienicke, Westliche Vorstädte und Nördliche Vorstädte (ohne die Teile, die zum Wahlkreis 19 oder 22 gehören)
22	Potsdam II	von der Landeshauptstadt die Stadt- oder Ortsteile Drewitz, Kirchsteigfeld, Potsdam Süd, Stern und Südliche Innenstadt/Zentrum Ost (ohne die Teile, die zum Wahlkreis 19 oder 21 gehören)
23	Teltow-Fläming I	Gemeinde Am Mellensee Gemeinde Großbeeren Stadt Ludwigsfelde Gemeinde Nuthe-Urstromtal Stadt Trebbin
24	Teltow-Fläming II	Amt Dahme/Mark Stadt Jüterbog Stadt Luckenwalde Gemeinde Niederer Fläming Gemeinde Niedergörsdorf
25	Teltow-Fläming III	Stadt Baruth/Mark Gemeinde Blankenfelde-Mahlow Gemeinde Rangsdorf Stadt Zossen
26	Dahme-Spreewald I	Gemeinde Bestensee Gemeinde Eichwalde Stadt Mittenwalde Gemeinde Schönefeld Gemeinde Schulzendorf Stadt Wildau Gemeinde Zeuthen
27	Dahme-Spreewald II/Oder-Spree I	Stadt Königs Wusterhausen Amt Scharmützelsee Amt Spreenhagen

		Stadt Storkow (Mark)
		Gemeinde Tauche
28	Dahme-Spreewald III	Gemeinde Heideblick
		Gemeinde Heidesee
		Amt Lieberose/Oberspreewald
		Stadt Lübben (Spreewald)
		Stadt Luckau
		Gemeinde Märkische Heide
		Amt Schenkenländchen
		Amt Unterspreewald
29	Oder-Spree II	Amt Brieskow-Finkenheerd
		Stadt Eisenhüttenstadt
		Stadt Friedland
		Amt Neuzelle
		Amt Schlaubetal
30	Oder-Spree III	Stadt Beeskow
		Stadt Fürstenwalde/Spree
		Gemeinde Grünheide (Mark)
		Amt Odervorland
		Gemeinde Rietz-Neuendorf
		Gemeinde Steinhöfel
31	Märkisch-Oderland I/Oder-Spree IV	Stadt Erkner
		Gemeinde Hoppegarten
		Gemeinde Neuenhagen bei Berlin
		Gemeinde Schöneiche bei Berlin
		Gemeinde Woltersdorf
32	Märkisch-Oderland II	Gemeinde Petershagen/Eggersdorf
		Gemeinde Rüdersdorf bei Berlin
		Stadt Strausberg
33	Märkisch-Oderland III	Stadt Altlandsberg
		Stadt Bad Freienwalde (Oder)
		Amt Barnim-Oderbruch
		Amt Falkenberg-Höhe
		Gemeinde Fredersdorf-Vogelsdorf
		Stadt Wriezen
34	Märkisch-Oderland IV	Amt Golzow
		Amt Lebus
		Gemeinde Letschin
		Amt Märkische Schweiz
		Stadt Müncheberg
		Amt Neuhardenberg
		Stadt Seelow
		Amt Seelow-Land
35	Frankfurt (Oder)	Stadt Frankfurt (Oder)
36	Elbe-Elster I	Stadt Falkenberg/Elster
		Stadt Finsterwalde
		Stadt Herzberg (Elster)

		Amt Kleine Elster (Niederlausitz)
		Amt Schlieben
		Stadt Schönewalde
		Stadt Sonnewalde
		Stadt Uebigau-Wahrenbrück
37	Elbe-Elster II	Stadt Bad Liebenwerda
		Stadt Doberlug-Kirchhain
		Amt Elsterland
		Stadt Elsterwerda
		Stadt Mühlberg/Elbe
		Amt Plessa
		Gemeinde Röderland
		Amt Schradenland
38	Oberspreewald-Lausitz I	Stadt Lauchhammer
		Amt Ortrand
		Amt Ruhland
		Gemeinde Schipkau
		Stadt Schwarzheide
39	Oberspreewald-Lausitz II/Spree-Neiße IV	Amt Altdöbern
		Stadt Drebkau
		Stadt Großräschen
		Stadt Senftenberg
40	Oberspreewald-Lausitz III/Spree-Neiße III	Amt Burg (Spreewald)
		Stadt Calau
		Gemeinde Kolkwitz
		Stadt Lübbenau/Spreewald
		Stadt Vetschau/Spreewald
41	Spree-Neiße I	Stadt Guben
		Stadt Forst (Lausitz)
		Amt Peitz
		Gemeinde Schenkendöbern
42	Spree-Neiße II	Amt Döbern-Land
		Gemeinde Neuhausen/Spree
		Stadt Spremberg
		Stadt Welzow
43	Cottbus I	von der Stadt Cottbus die Stadt- oder Ortsteile Branitz, Dissenchen, Döbbrick, Merzdorf, Mitte, Sandow, Saspow, Schmellwitz, Sielow, Skadow und Willmersdorf
44	Cottbus II	von der Stadt Cottbus die Stadt- oder Ortsteile Kahren, Madlow, Sachsendorf, Spremberger Vorstadt und Ströbitz sowie Gallinchen, Groß Gaglow und Kiekebusch

5. Ergebnisse der Bundestagswahl nach Kreisen; Erst- und Zweitstimmen je GemeindeNr.

LT-WK	Kreis Nr	Kreisfreie Stadt / Landkreis	Gemeinde Nr	Gemeindename	Nicht-Wähler in %	Erststimme	Zweitstimme
17	51	Brandenburg an der Havel	51000000	Brandenburg an der Havel	39,28%	859	741
43	52	Cottbus	52000000	Cottbus	34,25%	1.455	1.379
35	53	Frankfurt (Oder)	53000000	Frankfurt (Oder)	35,12%	1.244	690
19	54	Potsdam	54000000	Potsdam	26,42%	3.108	2.971
14	60	Barnim	60020020	Bernau bei Berlin	31,12%	636	512
13	60	Barnim	60052052	Eberswalde	41,68%	518	460
14	60	Barnim	60181181	Panketal	22,26%	347	300
15	60	Barnim	60269269	Wandlitz	26,24%	327	268
13	60	Barnim	60198198	Schorfheide	32,90%	136	112
13	60	Barnim	60806100	Joachimsthal	48,47%	27	25
27	61	Dahme-Spreewald	61260260	Königs Wusterhausen	29,21%	484	413
26	61	Dahme-Spreewald	61433433	Schönefeld	27,97%	227	206
28	61	Dahme-Spreewald	61316316	Lübben (Spreewald)	34,66%	217	164
26	61	Dahme-Spreewald	61572572	Zeuthen	19,19%	188	161
26	61	Dahme-Spreewald	61540540	Wildau	27,15%	183	152
28	61	Dahme-Spreewald	61320320	Luckau	30,06%	165	120
28	61	Dahme-Spreewald	61217217	Heidesee	25,47%	83	83
36	62	Elbe-Elster	62140140	Finsterwalde	34,66%	298	215
37	62	Elbe-Elster	62024024	Bad Liebenwerda	33,31%	215	131
37	62	Elbe-Elster	62124124	Elsterwerda	34,71%	190	113
37	62	Elbe-Elster	62092092	Doberlug-Kirchhain	31,05%	182	146
36	62	Elbe-Elster	62224224	Herzberg (Elster)	32,51%	166	103
36	62	Elbe-Elster	62500500	Uebigau-Wahrenbrück	29,80%	122	88
6	63	Havelland	63080080	Falkensee	23,62%	772	606
4	63	Havelland	63252252	Rathenow	36,79%	284	255
5	63	Havelland	63208208	Nauen	40,72%	246	162
5	63	Havelland	63036036	Brieselang	26,01%	206	146
5	63	Havelland	63357357	Wustermark	28,15%	157	116
6	63	Havelland	63273273	Schönwalde-Glien	22,81%	141	98
6	63	Havelland	63056056	Dallgow-Döberitz	23,25%	125	85
4	63	Havelland	63244244	Premnitz	34,06%	96	87
32	64	Märkisch-Oderland	64472472	Strausberg	33,95%	413	383
31	64	Märkisch-Oderland	64336336	Neuenhagen bei Berlin	24,35%	280	259
32	64	Märkisch-Oderland	64380380	Petershagen/Eggersdorf	23,26%	239	216
33	64	Märkisch-Oderland	64136136	Fredersdorf-Vogelsdorf	28,38%	231	201
32	64	Märkisch-Oderland	64428428	Rüdersdorf bei Berlin	37,94%	214	206
33	64	Märkisch-Oderland	64044044	Bad Freienwalde (Oder)	43,17%	143	97
33	64	Märkisch-Oderland	64029029	Altlandsberg	28,39%	130	115
34	64	Märkisch-Oderland	64808408	Rehfeld	41,00%	67	47
34	64	Märkisch-Oderland	64448448	Seelow	39,12%	59	54
34	64	Märkisch-Oderland	64274274	Letschin	37,07%	50	44
9	65	Oberhavel	65256256	Oranienburg	33,55%	680	493
8	65	Oberhavel	65144144	Hohen Neuendorf	20,88%	470	358
7	65	Oberhavel	65136136	Hennigsdorf	34,13%	466	339
8	65	Oberhavel	65225225	Mühlenbecker Land	20,14%	253	179
8	65	Oberhavel	65096096	Gliencke/Nordbahn	16,89%	196	158
7	65	Oberhavel	65251251	Oberkrämer	23,65%	194	137
7	65	Oberhavel	65332332	Velten	36,29%	193	153
8	65	Oberhavel	65036036	Birkenwerder	19,82%	191	137
10	65	Oberhavel	65356356	Zehdenick	40,86%	165	121
10	65	Oberhavel	65084084	Fürstenberg/Havel	34,74%	164	99
7	65	Oberhavel	65165165	Kremmen	31,68%	137	104
9	65	Oberhavel	65180180	Leegebruch	28,97%	110	88
9	65	Oberhavel	65193193	Liebenwalde	34,95%	64	49

39	66	Oberspreewald-Lausitz	66304304	Senftenberg	36,27%	459	365
38	66	Oberspreewald-Lausitz	66176176	Lauchhammer	37,84%	270	182
40	66	Oberspreewald-Lausitz	66196196	Lübbenau/Spreewald	32,72%	179	153
38	66	Oberspreewald-Lausitz	66285285	Schipkau	33,64%	153	96
40	66	Oberspreewald-Lausitz	66052052	Calau	30,63%	146	108
40	66	Oberspreewald-Lausitz	66320320	Vetschau/Spreewald	31,21%	144	84
39	66	Oberspreewald-Lausitz	66112112	Großräschen	36,01%	125	83
38	66	Oberspreewald-Lausitz	66296296	Schwarzheide	35,88%	103	74
29	67	Oder-Spree	67120120	Eisenhüttenstadt	38,23%	582	264
30	67	Oder-Spree	67144144	Fürstenwalde/Spree	39,96%	582	357
31	67	Oder-Spree	67440440	Schöneiche bei Berlin	21,87%	294	216
31	67	Oder-Spree	67124124	Erkner	30,49%	259	186
30	67	Oder-Spree	67201201	Grünheide (Mark)	24,87%	193	138
27	67	Oder-Spree	67481481	Storkow (Mark)	29,63%	169	136
30	67	Oder-Spree	67036036	Beeskow	33,47%	160	96
29	67	Oder-Spree	67805357	Neuzelle	35,33%	91	48
27	67	Oder-Spree	67493493	Tauche	29,55%	88	46
29	67	Oder-Spree	67808336	Müllrose	39,23%	77	45
3	68	Ostprignitz-Ruppin	68320320	Neuruppin	38,01%	380	277
2	68	Ostprignitz-Ruppin	68468468	Wittstock/Dosse	40,79%	189	141
3	68	Ostprignitz-Ruppin	68117117	Fehrbellin	37,19%	126	81
3	68	Ostprignitz-Ruppin	68353353	Rheinsberg	34,92%	105	86
2	68	Ostprignitz-Ruppin	68264264	Kyritz	35,90%	102	106
4	68	Ostprignitz-Ruppin	68477477	Wusterhausen/Dosse	36,13%	80	65
20	69	Potsdam-Mittelmark	69616616	Teltow	24,86%	406	360
19	69	Potsdam-Mittelmark	69656656	Werder (Havel)	29,41%	371	275
20	69	Potsdam-Mittelmark	69304304	Kleinmachnow	12,78%	314	249
20	69	Potsdam-Mittelmark	69604604	Stahnsdorf	21,02%	252	190
18	69	Potsdam-Mittelmark	69397397	Michendorf	20,53%	229	164
18	69	Potsdam-Mittelmark	69017017	Beelitz	27,01%	219	163
18	69	Potsdam-Mittelmark	69020020	Belzig	32,98%	161	122
16	69	Potsdam-Mittelmark	69306306	Kloster Lehnin	33,58%	154	113
19	69	Potsdam-Mittelmark	69590590	Schwielowsee	23,52%	133	96
16	69	Potsdam-Mittelmark	69249249	Groß Kreutz (Havel)	31,73%	119	92
16	69	Potsdam-Mittelmark	69818696	Ziesar	48,46%	31	30
2	70	Prignitz	70316316	Pritzwalk	36,80%	239	157
1	70	Prignitz	70424424	Wittenberge	37,21%	224	171
1	70	Prignitz	70296296	Perleberg	34,87%	159	119
1	70	Prignitz	70173173	Karstädt	31,99%	91	48
42	71	Spree-Neiße	71372372	Spremberg	31,53%	267	262
41	71	Spree-Neiße	71076076	Forst (Lausitz)	37,39%	225	196
41	71	Spree-Neiße	71160160	Guben	36,29%	203	148
42	71	Spree-Neiße	71301301	Neuhausen/Spree	23,53%	70	70
39	71	Spree-Neiße	71057057	Drebkau	31,61%	67	50
41	71	Spree-Neiße	71337337	Schenkendöbern	25,80%	54	43
42	71	Spree-Neiße	71408408	Welzow	33,78%	41	30
25	72	Teltow-Fläming	72017017	Blankenfelde-Mahlow	26,11%	552	439
23	72	Teltow-Fläming	72240240	Ludwigsfelde	34,45%	323	240
25	72	Teltow-Fläming	72477477	Zossen	35,94%	273	200
25	72	Teltow-Fläming	72340340	Rangsdorf	24,20%	196	165
24	72	Teltow-Fläming	72232232	Luckenwalde	39,19%	174	149
23	72	Teltow-Fläming	72426426	Trebbin	31,71%	158	123
23	72	Teltow-Fläming	72120120	Großbeeren	24,36%	152	131
24	72	Teltow-Fläming	72169169	Jüterbog	37,22%	116	102
24	72	Teltow-Fläming	72297297	Niedergörsdorf	38,30%	75	45
12	73	Uckermark	73532532	Schwedt/Oder	38,88%	418	311
10	73	Uckermark	73572572	Templin	33,57%	224	204
11	73	Uckermark	73452452	Prenzlau	40,40%	203	150

11	73	Uckermark	73008008	Angermünde	37,66%	176	130
11	73	Uckermark	73429429	Nordwestuckermark	30,94%	60	47
12	73	Uckermark	73810032	Berkholz-Meyenburg	33,58%	25	16
12	73	Uckermark	73804097	Casekow	46,35%	22	20

6. Auswertung der Bundestagswahlergebnisse 2009 im Vergleich zu 2013 gegliedert nach Landtagswahlkreisen

KreisNr	Kreisfreie Stadt / Landkreis	GemeindeNr	Gemeindename	LTWK	Piratenpartei Zweitstimme			
					2009	2013	nominal	in %
70	Prignitz	70149149	Gumtow	1	26	46	20	76,92%
70	Prignitz	70173173	Karstädt	1	60	48	-12	-20,00%
70	Prignitz	70296296	Perleberg	1	78	119	41	52,56%
70	Prignitz	70302302	Plattenburg	1	37	53	16	43,24%
70	Prignitz	70424424	Wittenberge	1	126	171	45	35,71%
70	Prignitz	70801008	Bad Wilsnack	1	29	28	-1	-3,45%
70	Prignitz	70801052	Breese	1	14	10	-4	-28,57%
70	Prignitz	70801241	Legde/Quitze	1	9	13	4	44,44%
70	Prignitz	70801348	Rühstätt	1	7	8	1	14,29%
70	Prignitz	70801416	Weisen	1	6	10	4	66,67%
70	Prignitz	70805060	Cumlosen	1	2	5	3	150,00%
70	Prignitz	70805236	Lanz	1	7	9	2	28,57%
70	Prignitz	70805244	Lenzen (Elbe)	1	19	14	-5	-26,32%
70	Prignitz	70805246	Lenzerwische	1	9	8	-1	-11,11%
Gesamtauswertung Landtagswahlkreis 1 Prignitz 1					429	542	113	26,34%
68	Ostprignitz-Ruppin	68181181	Heiligengrabe	2	45	45	0	0,00%
68	Ostprignitz-Ruppin	68264264	Kyritz	2	72	106	34	47,22%
68	Ostprignitz-Ruppin	68468468	Wittstock/Dosse	2	135	141	6	4,44%
70	Prignitz	70125125	Groß Pankow (Prignitz)	2	34	45	11	32,35%
70	Prignitz	70316316	Pritzwalk	2	88	157	69	78,41%
70	Prignitz	70806096	Gerdshagen	2	0	4	4	
70	Prignitz	70806153	Halenbeck-Rohlsdorf	2	2	3	1	50,00%
70	Prignitz	70806222	Kümmernitztal	2	0	3	3	
70	Prignitz	70806266	Marienfließ	2	1	8	7	700,00%
70	Prignitz	70806280	Meyenburg	2	9	15	6	66,67%
70	Prignitz	70809028	Berge	2	4	7	3	75,00%
70	Prignitz	70809145	Gülitz-Reetz	2	8	5	-3	-37,50%
70	Prignitz	70809300	Pirow	2	5	1	-4	-80,00%
70	Prignitz	70809325	Putlitz	2	28	37	9	32,14%
70	Prignitz	70809393	Triglitz	2	5	3	-2	-40,00%
70	Prignitz	70801801 70805805 70806806 70809809	Briefwähler insgesamt	2	91	26	-65	-71,43%
Gesamtauswertung Landtagswahlkreis 2 Prignitz II/ Ostprignitz-Ruppin II - ohne Briefwähler					436	580	144	33,03%
68	Ostprignitz-Ruppin	68117117	Fehrbellin	3	70	81	11	15,71%
68	Ostprignitz-Ruppin	68320320	Neuruppin	3	294	277	-17	-5,78%
68	Ostprignitz-Ruppin	68353353	Rheinsberg	3	69	86	17	24,64%
68	Ostprignitz-Ruppin	68804188	Herzberg (Mark)	3	7	8	1	14,29%
68	Ostprignitz-Ruppin	68804280	Lindow (Mark)	3	15	24	9	60,00%
68	Ostprignitz-Ruppin	68804372	Rüthnick	3	4	4	0	0,00%
68	Ostprignitz-Ruppin	68804437	Vielitzsee	3	2	3	1	50,00%
68	Ostprignitz-Ruppin	68807072	Dabergotz	3	3	2	-1	-33,33%
68	Ostprignitz-Ruppin	68807306	Märkisch Linden	3	13	8	-5	-38,46%
68	Ostprignitz-Ruppin	68807413	Storbeck-Frankendorf	3	10	3	-7	-70,00%
68	Ostprignitz-Ruppin	68807425	Temnitzquell	3	7	9	2	28,57%
68	Ostprignitz-Ruppin	68807426	Temnitztal	3	13	11	-2	-15,38%
68	Ostprignitz-Ruppin	68807452	Walsleben	3	5	1	-4	-80,00%

68	Ostprignitz-Ruppin	68804804 68805805 68807807	Briefwähler insgesamt	3	115	15	-100	-86,96%
Gesamtauswertung Landtagswahlkreis 3 Ostprignitz-Ruppin I - ohne Briefwähler					512	517	5	0,98%
63	Havelland	63189189	Milower Land	4	46	43	-3	-6,52%
63	Havelland	63244244	Prennitz	4	90	87	-3	-3,33%
63	Havelland	63252252	Rathenow	4	323	255	-68	-21,05%
63	Havelland	63809094	Gollenberg	4	2	2	0	0,00%
63	Havelland	63809112	Großderschau	4	5	1	-4	-80,00%
63	Havelland	63809134	Havelaue	4	16	10	-6	-37,50%
63	Havelland	63809161	Kleßen-Görne	4	3	3	0	0,00%
63	Havelland	63809260	Rhinow	4	18	14	-4	-22,22%
63	Havelland	63809274	Seeblick	4	11	15	4	36,36%
68	Ostprignitz-Ruppin	68477477	Wusterhausen/Dosse	4	59	65	6	10,17%
68	Ostprignitz-Ruppin	68805052	Breddin	4	11	9	-2	-18,18%
68	Ostprignitz-Ruppin	68805109	Dreetz	4	13	11	-2	-15,38%
68	Ostprignitz-Ruppin	68805324	Neustadt (Dosse)	4	28	31	3	10,71%
68	Ostprignitz-Ruppin	68805409	Sieversdorf-Hohenofen	4	8	12	4	50,00%
68	Ostprignitz-Ruppin	68805417	Stüdenitz-Schönermark	4	1	5	4	400,00%
68	Ostprignitz-Ruppin	68805501	Zernitz-Lohm	4	9	11	2	22,22%
63	Havelland	63802802 63806806 63809809	Briefwähler insgesamt	4	260	30	-230	-88,46%
Gesamtauswertung Landtagswahlkreis 4 Ostprignitz-Ruppin III/Havelland III - ohne Briefwähler					643	574	-69	-10,73%
63	Havelland	63036036	Brieselang	5	146	146	0	0,00%
63	Havelland	63148148	Ketzin	5	59	66	7	11,86%
63	Havelland	63208208	Nauen	5	132	162	30	22,73%
63	Havelland	63357357	Wustermark	5	98	116	18	18,37%
63	Havelland	63802088	Friesack	5	18	23	5	27,78%
63	Havelland	63802142	Wiesenaue	5	7	8	1	14,29%
63	Havelland	63802202	Mühlenberge	5	9	11	2	22,22%
63	Havelland	63802228	Paulinenaue	5	11	20	9	81,82%
63	Havelland	63802240	Pessin	5	3	8	5	166,67%
63	Havelland	63802256	Retzow	5	3	7	4	133,33%
63	Havelland	63806165	Kotzen	5	4	9	5	125,00%
63	Havelland	63806186	Märkisch Luch	5	14	12	-2	-14,29%
63	Havelland	63806212	Nennhausen	5	34	8	-26	-76,47%
63	Havelland	63806293	Stechow-Ferchesar	5	8	9	1	12,50%
Gesamtauswertung Landtagswahlkreis 5 Havelland I					546	605	59	10,81%
63	Havelland	63056056	Dallgow-Döberitz	6	94	85	-9	-9,57%
63	Havelland	63080080	Falkensee	6	484	606	122	25,21%
63	Havelland	63273273	Schönwalde-Glien	6	101	98	-3	-2,97%
Gesamtauswertung Landtagswahlkreis 6 Havelland II					679	789	110	16,20%
65	Oberhavel	65136136	Hennigsdorf	7	278	339	61	21,94%
65	Oberhavel	65165165	Kremmen	7	71	104	33	46,48%
65	Oberhavel	65198198	Löwenberger Land	7	60	89	29	48,33%
65	Oberhavel	65251251	Oberkrämer	7	142	137	-5	-3,52%
65	Oberhavel	65332332	Velten	7	126	153	27	21,43%
Gesamtauswertung Landtagswahlkreis 7 Oberhavel I					677	822	145	21,42%
65	Oberhavel	65036036	Birkenwerder	8	130	137	7	5,38%
65	Oberhavel	65096096	Gliencke/Nordbahn	8	109	158	49	44,95%
65	Oberhavel	65144144	Hohen Neuendorf	8	350	358	8	2,29%
65	Oberhavel	65225225	Mühlenbecker Land	8	171	179	8	4,68%
Gesamtauswertung Landtagswahlkreis 8 Oberhavel II					760	832	72	9,47%

65	Oberhavel	65180180	Leegebruch	9	65	88	23	35,38%
65	Oberhavel	65193193	Liebenwalde	9	48	49	1	2,08%
65	Oberhavel	65256256	Oranienburg	9	511	493	-18	-3,52%
Gesamtauswertung Landtagswahlkreis 9 Oberhavel III					624	630	6	0,96%
65	Oberhavel	65084084	Fürstenberg/Havel	10	39	99	60	153,85%
65	Oberhavel	65356356	Zehdenick	10	106	121	15	14,15%
65	Oberhavel	65802100	Gransee	10	43	52	9	20,93%
65	Oberhavel	65802117	Großwoltersdorf	10	2	11	9	450,00%
65	Oberhavel	65802276	Schönermark	10	0	6	6	
65	Oberhavel	65802301	Sonnenberg	10	5	14	9	180,00%
65	Oberhavel	65802310	Stechlin	10	9	9	0	0,00%
65	Oberhavel	65802802	Briefwähler insgesamt	10	342	20	-322	-94,15%
73	Uckermark	73069069	Boitzenburger Land	10	30	34	4	13,33%
73	Uckermark	73384384	Lychen	10	31	55	24	77,42%
73	Uckermark	73572572	Templin	10	113	204	91	80,53%
Gesamtauswertung Landtagswahlkreis 10 Uckermark III/Oberhavel IV					720	625	-95	-13,19%
73	Uckermark	73008008	Angermünde	11	102	130	28	27,45%
73	Uckermark	73429429	Nordwestuckermark	11	36	47	11	30,56%
73	Uckermark	73452452	Prenzlau	11	126	150	24	19,05%
73	Uckermark	73579579	Uckerland	11	27	23	-4	-14,81%
73	Uckermark	73803085	Brüssow	11	19	14	-5	-26,32%
73	Uckermark	73803093	Carmzow-Wallmow	11	5	7	2	40,00%
73	Uckermark	73803216	Göritz	11	2	9	7	350,00%
73	Uckermark	73803490	Schenkenberg	11	7	1	-6	-85,71%
73	Uckermark	73803520	Schönfeld	11	4	6	2	50,00%
73	Uckermark	73805157	Flieth-Stegelitz	11	7	6	-1	-14,29%
73	Uckermark	73805201	Gerswalde	11	13	17	4	30,77%
73	Uckermark	73805396	Milmersdorf	11	11	12	1	9,09%
73	Uckermark	73805404	Mittenwalde	11	8	7	-1	-12,50%
73	Uckermark	73805569	Temmen-Ringenwalde	11	7	5	-2	-28,57%
73	Uckermark	73806225	Gramzow	11	7	18	11	157,14%
73	Uckermark	73806261	Grünow	11	6	6	0	0,00%
73	Uckermark	73806430	Oberuckersee	11	21	15	-6	-28,57%
73	Uckermark	73806458	Randowtal	11	17	4	-13	-76,47%
73	Uckermark	73806578	Uckerfelde	11	12	6	-6	-50,00%
73	Uckermark	73806645	Zichow	11	5	13	8	160,00%
Gesamtauswertung Landtagswahlkreis 11 Uckermark I					442	496	54	12,22%
73	Uckermark	73532532	Schwedt/Oder	12	300	311	11	3,67%
73	Uckermark	73804097	Casekow	12	14	20	6	42,86%
73	Uckermark	73804189	Gartz (Oder)	12	17	14	-3	-17,65%
73	Uckermark	73804309	Hohenselchow-Groß Pinnow	12	7	4	-3	-42,86%
73	Uckermark	73804393	Mescherin	12	0	4	4	
73	Uckermark	73804565	Tantow	12	6	5	-1	-16,67%
73	Uckermark	73810032	Berkholz-Meyenburg	12	10	16	6	60,00%
73	Uckermark	73810386	Mark Landin	12	8	13	5	62,50%
73	Uckermark	73810440	Pinnow	12	11	13	2	18,18%
73	Uckermark	73810505	Schöneberg	12	3	6	3	100,00%
73	Uckermark	73810603	Passow	12	12	16	4	33,33%
73	Uckermark	73803803 73804804 73805805 73806806 73810810	Briefwähler insgesamt	12	190	32	-158	-83,16%
Gesamtauswertung Landtagswahlkreis 12 Uckermark II - ohne Briefwähler					388	422	34	8,76%
60	Barnim	60052052	Eberswalde	13	417	460	43	10,31%

60	Barnim	60198198	Schorfheide	13	126	112	-14	-11,11%
60	Barnim	60806012	Althüttendorf	13	4	4	0	0,00%
60	Barnim	60806068	Friedrichswalde	13	9	7	-2	-22,22%
60	Barnim	60806100	Joachimsthal	13	28	25	-3	-10,71%
60	Barnim	60806296	Ziethen	13	1	5	4	400,00%
Gesamtauswertung Landtagswahlkreis 13 Barnim I					585	613	28	4,79%
60	Barnim	60020020	Bernau bei Berlin	14	496	512	16	3,23%
60	Barnim	60181181	Panketal	14	298	300	2	0,67%
Gesamtauswertung Landtagswahlkreis 14 Barnim II					794	812	18	2,27%
60	Barnim	60005005	Ahrensfelde	15	180	174	-6	-3,33%
60	Barnim	60269269	Wandlitz	15	216	268	52	24,07%
60	Barnim	60280280	Werneuchen	15	95	136	41	43,16%
60	Barnim	60803024	Biesenthal	15	81	53	-28	-34,57%
60	Barnim	60803034	Breydin	15	11	14	3	27,27%
60	Barnim	60803154	Marienwerder	15	23	18	-5	-21,74%
60	Barnim	60803161	Melchow	15	14	14	0	0,00%
60	Barnim	60803192	Rüdnitz	15	33	32	-1	-3,03%
60	Barnim	60803250	Sydower Fließ	15	5	7	2	40,00%
60	Barnim	60811036	Britz	15	28	18	-10	-35,71%
60	Barnim	60811045	Chorin	15	11	29	18	163,64%
60	Barnim	60811092	Hohenfinow	15	4	12	8	200,00%
60	Barnim	60811128	Liepe	15	8	6	-2	-25,00%
60	Barnim	60811149	Lunow-Stolzenhagen	15	10	7	-3	-30,00%
60	Barnim	60811172	Niederfinow	15	6	6	0	0,00%
60	Barnim	60811176	Oderberg	15	9	24	15	166,67%
60	Barnim	60811185	Parsteinsee	15	2	4	2	100,00%
60	Barnim	60803803 60806806 60811811	Briefwähler insgesamt	15	353	56	-297	-84,14%
Gesamtauswertung Landtagswahlkreis 15 Barnim III - Ohne Briefwähler					736	822	86	11,68%
69	Potsdam-Mittelmark	69249249	Groß Kreutz (Havel)	16	85	92	7	8,24%
69	Potsdam-Mittelmark	69306306	Kloster Lehnin	16	139	113	-26	-18,71%
69	Potsdam-Mittelmark	69802018	Beetzsee	16	24	22	-2	-8,33%
69	Potsdam-Mittelmark	69802019	Beetzseeheide	16	6	9	3	50,00%
69	Potsdam-Mittelmark	69802270	Havelsee	16	22	22	0	0,00%
69	Potsdam-Mittelmark	69802460	Päwesin	16	7	7	0	0,00%
69	Potsdam-Mittelmark	69802541	Roskow	16	7	17	10	142,86%
69	Potsdam-Mittelmark	69817028	Bensdorf	16	15	7	-8	-53,33%
69	Potsdam-Mittelmark	69817537	Rosenau	16	7	6	-1	-14,29%
69	Potsdam-Mittelmark	69817688	Wusterwitz	16	24	26	2	8,33%
69	Potsdam-Mittelmark	69818089	Buckautal	16	6	2	-4	-66,67%
69	Potsdam-Mittelmark	69818224	Görzke	16	10	11	1	10,00%
69	Potsdam-Mittelmark	69818232	Gräben	16	6	1	-5	-83,33%
69	Potsdam-Mittelmark	69818648	Wenzlow	16	6	3	-3	-50,00%
69	Potsdam-Mittelmark	69818680	Wollin	16	7	3	-4	-57,14%
69	Potsdam-Mittelmark	69818696	Ziesar	16	32	30	-2	-6,25%
69	Potsdam-Mittelmark	69802802 69804804 69810810 69817817 69818818	Briefwähler insgesamt	16	410	61	-349	-85,12%
Gesamtauswertung Landtagswahlkreis 16 Brandenburg an der Havel I/Potsdam-Mittelmark I					403	371	-32	-7,94%
51	Brandenburg an der Havel	51000000	Brandenburg an der Havel	17	1.033	741	-292	-28,27%
Gesamtauswertung Landtagswahlkreis 17 Brandenburg an der Havel II					1.033	741	-292	-28,27%
69	Potsdam-Mittelmark	69017017	Beelitz	18	152	163	11	7,24%
69	Potsdam-Mittelmark	69020020	Belzig	18	122	122	0	0,00%
69	Potsdam-Mittelmark	69397397	Michendorf	18	176	164	-12	-6,82%
69	Potsdam-Mittelmark	69596596	Seddiner See	18	49	46	-3	-6,12%
69	Potsdam-Mittelmark	69632632	Treuenbrietzen	18	104	90	-14	-13,46%
69	Potsdam-Mittelmark	69665665	Wiesenburg/Mark	18	56	50	-6	-10,71%

69	Potsdam-Mittelmark	69804052	Borkheide	18	27	21	-6	-22,22%
69	Potsdam-Mittelmark	69804056	Borkwalde	18	25	19	-6	-24,00%
69	Potsdam-Mittelmark	69804076	Brück	18	50	43	-7	-14,00%
69	Potsdam-Mittelmark	69804216	Golzow	18	6	7	1	16,67%
69	Potsdam-Mittelmark	69804345	Linthe	18	10	8	-2	-20,00%
69	Potsdam-Mittelmark	69804470	Planebruch	18	14	13	-1	-7,14%
69	Potsdam-Mittelmark	69810402	Mühlenfließ	18	11	14	3	27,27%
69	Potsdam-Mittelmark	69810448	Niemegk	18	27	21	-6	-22,22%
69	Potsdam-Mittelmark	69810474	Planetal	18	13	8	-5	-38,46%
69	Potsdam-Mittelmark	69810485	Rabenstein/Fläming	18	6	6	0	0,00%
Gesamtauswertung Landtagswahlkreis 18 Potsdam-Mittelmark II					848	795	-53	-6,25%
54	Potsdam	54000000	Potsdam LTWK 19, 21, 22	19	3.096	2.971	-125	-4,04%
69	Potsdam-Mittelmark	69590590	Schwielowsee	19	112	96	-16	-14,29%
69	Potsdam-Mittelmark	69656656	Werder (Havel)	19	317	275	-42	-13,25%
Gesamtauswertung Landtagswahlkreis 18 Potsdam-Mittelmark II					3.525	3.342	-183	-5,19%
69	Potsdam-Mittelmark	69304304	Kleinmachnow	20	188	249	61	32,45%
69	Potsdam-Mittelmark	69454454	Nuthetal	20	127	138	11	8,66%
69	Potsdam-Mittelmark	69604604	Stahnsdorf	20	195	190	-5	-2,56%
69	Potsdam-Mittelmark	69616616	Teltow	20	235	360	125	53,19%
Gesamtauswertung Landtagswahlkreis 20 Potsdam-Mittelmark IV					745	937	192	25,77%
72	Teltow-Fläming	72002002	Am Mellensee	23	65	81	16	24,62%
72	Teltow-Fläming	72120120	Großbeeren	23	84	131	47	55,95%
72	Teltow-Fläming	72240240	Ludwigsfelde	23	317	240	-77	-24,29%
72	Teltow-Fläming	72312312	Nuthe-Urstromtal	23	81	62	-19	-23,46%
72	Teltow-Fläming	72426426	Trebbin	23	170	123	-47	-27,65%
Gesamtauswertung Landtagswahlkreis 23 Teltow-Fläming I					717	637	-80	-11,16%
72	Teltow-Fläming	72169169	Jüterbog	24	146	102	-44	-30,14%
72	Teltow-Fläming	72232232	Luckenwalde	24	216	149	-67	-31,02%
72	Teltow-Fläming	72297297	Niedergörsdorf	24	64	45	-19	-29,69%
72	Teltow-Fläming	72298298	Niederer Fläming	24	29	23	-6	-20,69%
72	Teltow-Fläming	72804053	Dahme/Mark	24	73	38	-35	-47,95%
72	Teltow-Fläming	72804055	Dahmetal	24	5	6	1	20,00%
72	Teltow-Fläming	72804157	Ihlow	24	7	5	-2	-28,57%
72	Teltow-Fläming	72804804	Briefwähler insgesamt	24	341	11	-330	-96,77%
Gesamtauswertung Landtagswahlkreis 24 Teltow-Fläming II					881	379	-502	-56,98%
72	Teltow-Fläming	72014014	Baruth/Mark	25	38	44	6	15,79%
72	Teltow-Fläming	72017017	Blankenfelde-Mahlow	25	400	439	39	9,75%
72	Teltow-Fläming	72340340	Rangsdorf	25	145	165	20	13,79%
72	Teltow-Fläming	72477477	Zossen	25	237	200	-37	-15,61%
Gesamtauswertung Landtagswahlkreis 25 Teltow-Fläming III					820	848	28	3,41%
61	Dahme-Spreewald	61020020	Bestensee	26	81	94	13	16,05%
61	Dahme-Spreewald	61112112	Eichwalde	26	89	120	31	34,83%
61	Dahme-Spreewald	61332332	Mittenwalde	26	109	115	6	5,50%
61	Dahme-Spreewald	61433433	Schönefeld	26	160	206	46	28,75%
61	Dahme-Spreewald	61444444	Schulzendorf	26	109	115	6	5,50%
61	Dahme-Spreewald	61540540	Wildau	26	158	152	-6	-3,80%
61	Dahme-Spreewald	61572572	Zeuthen	26	123	161	38	30,89%
Gesamtauswertung Landtagswahlkreis 26 Dahme-Spreewald I					829	963	134	16,16%
61	Dahme-Spreewald	61260260	Königs Wusterhausen	27	438	413	-25	-5,71%
67	Oder-Spree	67481481	Storkow (Mark)	27	105	136	31	29,52%
67	Oder-Spree	67493493	Tauche	27	60	46	-14	-23,33%
67	Oder-Spree	67807024	Bad Saarow	27	38	34	-4	-10,53%
67	Oder-Spree	67807112	Diensdorf-Radlow	27	7	4	-3	-42,86%
67	Oder-Spree	67807288	Langewahl	27	8	5	-3	-37,50%
67	Oder-Spree	67807413	Reichenwalde	27	10	3	-7	-70,00%
67	Oder-Spree	67807520	Wendisch Rietz	27	13	18	5	38,46%
67	Oder-Spree	67809173	Gosen-Neu Zittau	27	50	37	-13	-26,00%
67	Oder-Spree	67809408	Rauen	27	29	25	-4	-13,79%

67	Oder-Spree	67809469	Spreenhagen	27	40	28	-12	-30,00%
67	Oder-Spree	67801801 67805805 67806806 67807807 67808808 67809809	Briefwähler insgesamt	27	348	91	-257	-73,85%
Gesamtauswertung Landtagswahlkreis 27 Dahme-Spreewald II/Oder-Spree I - Ohne Briefwähler					798	749	-49	-6,14%
61	Dahme-Spreewald	61217217	Heidesee	28	88	83	-5	-5,68%
61	Dahme-Spreewald	61219219	Heideblick	28	52	50	-2	-3,85%
61	Dahme-Spreewald	61316316	Lübben (Spreewald)	28	178	164	-14	-7,87%
61	Dahme-Spreewald	61320320	Luckau	28	139	120	-19	-13,67%
61	Dahme-Spreewald	61329329	Märkische Heide	28	50	33	-17	-34,00%
61	Dahme-Spreewald	61808192	Groß Köris	28	27	18	-9	-33,33%
61	Dahme-Spreewald	61808216	Halbe	28	22	24	2	9,09%
61	Dahme-Spreewald	61808328	Märkisch Buchholz	28	8	12	4	50,00%
61	Dahme-Spreewald	61808344	Münchehofe	28	5	3	-2	-40,00%
61	Dahme-Spreewald	61808448	Schwerin	28	8	6	-2	-25,00%
61	Dahme-Spreewald	61808492	Teupitz	28	20	20	0	0,00%
61	Dahme-Spreewald	61813005	Alt Zauche-Wußwerk	28	2	8	6	300,00%
61	Dahme-Spreewald	61813061	Byhleguhre-Byhlen	28	18	8	-10	-55,56%
61	Dahme-Spreewald	61813224	Jamlitz	28	4	2	-2	-50,00%
61	Dahme-Spreewald	61813308	Lieberose	28	16	18	2	12,50%
61	Dahme-Spreewald	61813352	Neu Zauche	28	11	11	0	0,00%
61	Dahme-Spreewald	61813450	Schwielochsee	28	12	14	2	16,67%
61	Dahme-Spreewald	61813470	Spreewaldheide	28	9	6	-3	-33,33%
61	Dahme-Spreewald	61813476	Straupitz	28	14	14	0	0,00%
61	Dahme-Spreewald	61814017	Bersteland	28	15	9	-6	-40,00%
61	Dahme-Spreewald	61814097	Drahnsdorf	28	5	6	1	20,00%
61	Dahme-Spreewald	61814164	Golßen	28	19	21	2	10,53%
61	Dahme-Spreewald	61814244	Kasel-Golzig	28	12	8	-4	-33,33%
61	Dahme-Spreewald	61814265	Krausnick-Groß Wasserburg	28	3	4	1	33,33%
61	Dahme-Spreewald	61814405	Rietzneuendorf-Staakow	28	14	5	-9	-64,29%
61	Dahme-Spreewald	61814428	Schlepzig	28	2	6	4	200,00%
61	Dahme-Spreewald	61814435	Schönwald	28	11	6	-5	-45,45%
61	Dahme-Spreewald	61814471	Steinreich	28	6	2	-4	-66,67%
61	Dahme-Spreewald	61814510	Unterspreewald	28	17	9	-8	-47,06%
61	Dahme-Spreewald	61808808 61813813 61814814	Briefwähler insgesamt	28	404	49	-355	-87,87%
Gesamtauswertung Landtagswahlkreis 28 Dahme-Spreewald III - Ohne Briefwähler					787	690	-97	-12,33%
67	Oder-Spree	67120120	Eisenhüttenstadt	29	326	264	-62	-19,02%
67	Oder-Spree	67137137	Friedland	29	49	35	-14	-28,57%
67	Oder-Spree	67801076	Brieskow-Finkenheerd	29	19	12	-7	-36,84%
67	Oder-Spree	67801180	Groß Lindow	29	10	14	4	40,00%
67	Oder-Spree	67801508	Vogelsang	29	9	7	-2	-22,22%
67	Oder-Spree	67801528	Wiesenuau	29	13	12	-1	-7,69%
67	Oder-Spree	67801552	Ziltendorf	29	16	18	2	12,50%
67	Oder-Spree	67805292	Lawitz	29	9	4	-5	-55,56%
67	Oder-Spree	67805338	Neißemünde	29	17	24	7	41,18%
67	Oder-Spree	67805357	Neuzelle	29	57	48	-9	-15,79%
67	Oder-Spree	67808205	Grunow-Dammendorf	29	4	6	2	50,00%
67	Oder-Spree	67808324	Mixdorf	29	22	12	-10	-45,45%
67	Oder-Spree	67808336	Müllrose	29	39	45	6	15,38%
67	Oder-Spree	67808397	Ragow-Merz	29	6	8	2	33,33%
67	Oder-Spree	67808438	Schlaubetal	29	26	14	-12	-46,15%
67	Oder-Spree	67808458	Siehdichum	29	26	14	-12	-46,15%
Gesamtauswertung Landtagswahlkreis 29 Oder-Spree II					648	537	-111	-17,13%
67	Oder-Spree	67036036	Beeskow	30	92	96	4	4,35%
67	Oder-Spree	67144144	Fürstenwalde/Spree	30	323	357	34	10,53%
67	Oder-Spree	67201201	Grünheide (Mark)	30	91	138	47	51,65%
67	Oder-Spree	67426426	Rietz-Neuendorf	30	63	57	-6	-9,52%

67	Oder-Spree	67473473	Steinhöfel	30	53	57	4	7,55%
67	Oder-Spree	67806040	Berkenbrück	30	11	10	-1	-9,09%
67	Oder-Spree	67806072	Briesen (Mark)	30	24	26	2	8,33%
67	Oder-Spree	67806237	Jacobsdorf	30	25	22	-3	-12,00%
67	Oder-Spree	67806310	Madlitz-Wilmersdorf	30	7	5	-2	-28,57%
Gesamtauswertung Landtagswahlkreis 30 Oder-Spree III					689	768	79	11,47%
64	Märkisch-Oderland	64227227	Hoppegarten	31	253	237	-16	-6,32%
64	Märkisch-Oderland	64336336	Neuenhagen bei Berlin	31	232	259	27	11,64%
67	Oder-Spree	67124124	Erkner	31	135	186	51	37,78%
67	Oder-Spree	67440440	Schöneiche bei Berlin	31	183	216	33	18,03%
67	Oder-Spree	67544544	Woltersdorf	31	116	91	-25	-21,55%
Gesamtauswertung Landtagswahlkreis 31 Märkisch-Oderland I/Oder-Spree IV					919	989	70	7,62%
64	Märkisch-Oderland	64380380	Petershagen/Eggersdorf	32	254	216	-38	-14,96%
64	Märkisch-Oderland	64428428	Rüdersdorf bei Berlin	32	198	206	8	4,04%
64	Märkisch-Oderland	64472472	Strausberg	32	394	383	-11	-2,79%
Gesamtauswertung Landtagswahlkreis 32 Märkisch-Oderland II					846	805	-41	-4,85%
64	Märkisch-Oderland	64029029	Altlandsberg	33	132	115	-17	-12,88%
64	Märkisch-Oderland	64044044	Bad Freienwalde (Oder)	33	108	97	-11	-10,19%
64	Märkisch-Oderland	64136136	Fredersdorf-Vogelsdorf	33	199	201	2	1,01%
64	Märkisch-Oderland	64512512	Wriezen	33	56	70	14	25,00%
64	Märkisch-Oderland	64803053	Beiersdorf-Freudenberg	33	3	8	5	166,67%
64	Märkisch-Oderland	64803125	Falkenberg	33	18	14	-4	-22,22%
64	Märkisch-Oderland	64803205	Heckelberg-Brunow	33	10	7	-3	-30,00%
64	Märkisch-Oderland	64803222	Höhenland	33	17	10	-7	-41,18%
64	Märkisch-Oderland	64814061	Bliesdorf	33	2	4	2	100,00%
64	Märkisch-Oderland	64814349	Neulewin	33	11	15	4	36,36%
64	Märkisch-Oderland	64814365	Neutrebbin	33	20	16	-4	-20,00%
64	Märkisch-Oderland	64814371	Oderaue	33	21	14	-7	-33,33%
64	Märkisch-Oderland	64814393	Prötzel	33	15	11	-4	-26,67%
64	Märkisch-Oderland	64814417	Reichenow-Möglin	33	8	8	0	0,00%
64	Märkisch-Oderland	64803803 64804804 64806806 64808808 64810810 64812812 64814814	Briefwähler insgesamt	33	391	75	-316	-80,82%
Gesamtauswertung Landtagswahlkreis 33 Märkisch-Oderland III					620	590	-30	-4,84%
64	Märkisch-Oderland	64274274	Letschin	34	42	44	2	4,76%
64	Märkisch-Oderland	64317317	Müncheberg	34	56	83	27	48,21%
64	Märkisch-Oderland	64448448	Seelow	34	44	54	10	22,73%
64	Märkisch-Oderland	64804009	Alt Tucheband	34	10	8	-2	-20,00%
64	Märkisch-Oderland	64804057	Bleyen-Genschmar	34	4	4	0	0,00%
64	Märkisch-Oderland	64804172	Golzow	34	15	4	-11	-73,33%
64	Märkisch-Oderland	64804266	Küsttriner Vorland	34	22	15	-7	-31,82%
64	Märkisch-Oderland	64804538	Zechin	34	10	4	-6	-60,00%
64	Märkisch-Oderland	64806268	Lebus	34	39	30	-9	-23,08%
64	Märkisch-Oderland	64806388	Podelzig	34	12	9	-3	-25,00%
64	Märkisch-Oderland	64806420	Reitwein	34	5	4	-1	-20,00%
64	Märkisch-Oderland	64806480	Treplin	34	10	2	-8	-80,00%
64	Märkisch-Oderland	64806539	Zeschdorf	34	13	7	-6	-46,15%
64	Märkisch-Oderland	64808084	Buckow (Märkische Schweiz)	34	12	10	-2	-16,67%
64	Märkisch-Oderland	64808153	Garzau-Garzin	34	5	1	-4	-80,00%
64	Märkisch-Oderland	64808370	Oberbarnim	34	15	10	-5	-33,33%
64	Märkisch-Oderland	64808408	Rehfelde	34	64	47	-17	-26,56%
64	Märkisch-Oderland	64808484	Waldsiedersdorf	34	6	11	5	83,33%
64	Märkisch-Oderland	64810190	Gusow-Platkow	34	7	13	6	85,71%
64	Märkisch-Oderland	64810303	Märkische Höhe	34	2	7	5	250,00%
64	Märkisch-Oderland	64810340	Neuhardenberg	34	17	25	8	47,06%
64	Märkisch-Oderland	64812128	Falkenhagen (Mark)	34	5	6	1	20,00%
64	Märkisch-Oderland	64812130	Fichtenhöhe	34	9	2	-7	-77,78%

64	Märkisch-Oderland	64812288	Lietzen	34	11	8	-3	-27,27%
64	Märkisch-Oderland	64812290	Lindendorf	34	16	16	0	0,00%
64	Märkisch-Oderland	64812482	Vierlinden	34	20	16	-4	-20,00%
Gesamtauswertung Landtagswahlkreis 34 Märkisch-Oderland IV					471	440	-31	-6,58%
53	Frankfurt (Oder)	53000000	Frankfurt (Oder)	35	906	690	-216	-23,84%
Gesamtauswertung Landtagswahlkreis 35 Frankfurt (Oder)					906	690	-216	-23,84%
62	Elbe-Elster	62128128	Falkenberg/Elster	36	94	79	-15	-15,96%
62	Elbe-Elster	62140140	Finsterwalde	36	204	215	11	5,39%
62	Elbe-Elster	62224224	Herzberg (Elster)	36	112	103	-9	-8,04%
62	Elbe-Elster	62461461	Schönnewalde	36	25	49	24	96,00%
62	Elbe-Elster	62469469	Sonnenwalde	36	38	55	17	44,74%
62	Elbe-Elster	62500500	Uebigau-Wahrenbrück	36	62	88	26	41,94%
62	Elbe-Elster	62805088	Crinitz	36	13	21	8	61,54%
62	Elbe-Elster	62805293	Lichterfeld-Schacksdorf	36	9	14	5	55,56%
62	Elbe-Elster	62805333	Massen-Niederlausitz	36	28	28	0	0,00%
62	Elbe-Elster	62805425	Sallgast	36	17	22	5	29,41%
62	Elbe-Elster	62809134	Fichtwald	36	6	6	0	0,00%
62	Elbe-Elster	62809237	Hohenbucko	36	7	11	4	57,14%
62	Elbe-Elster	62809282	Kremitzau	36	7	11	4	57,14%
62	Elbe-Elster	62809289	Lebusa	36	13	10	-3	-23,08%
62	Elbe-Elster	62809445	Schlieben	36	23	28	5	21,74%
Gesamtauswertung Landtagswahlkreis 36 Elbe-Elster I					658	740	82	12,46%
62	Elbe-Elster	62024024	Bad Liebenwerda	37	109	131	22	20,18%
62	Elbe-Elster	62092092	Doberlug-Kirchhain	37	107	146	39	36,45%
62	Elbe-Elster	62124124	Elsterwerda	37	118	113	-5	-4,24%
62	Elbe-Elster	62341341	Mühlberg/Elbe	37	35	39	4	11,43%
62	Elbe-Elster	62410410	Röderland	37	55	56	1	1,82%
62	Elbe-Elster	62802219	Heideland	37	11	13	2	18,18%
62	Elbe-Elster	62802417	Rückersdorf	37	15	16	1	6,67%
62	Elbe-Elster	62802440	Schilda	37	5	2	-3	-60,00%
62	Elbe-Elster	62802453	Schönborn	37	19	16	-3	-15,79%
62	Elbe-Elster	62802492	Tröbitz	37	6	6	0	0,00%
62	Elbe-Elster	62807177	Gorden-Staupitz	37	15	10	-5	-33,33%
62	Elbe-Elster	62807240	Hohenleipisch	37	27	15	-12	-44,44%
62	Elbe-Elster	62807372	Plessa	37	30	20	-10	-33,33%
62	Elbe-Elster	62807464	Schraden	37	10	5	-5	-50,00%
62	Elbe-Elster	62811196	Gröden	37	21	14	-7	-33,33%
62	Elbe-Elster	62811208	Großthiemig	37	15	12	-3	-20,00%
62	Elbe-Elster	62811232	Hirschfeld	37	15	20	5	33,33%
62	Elbe-Elster	62811336	Merzdorf	37	7	6	-1	-14,29%
62	Elbe-Elster	62802802 62805805 62807807 62809809 62811811	Briefwähler insgesamt	37	190	44	-146	-76,84%
Gesamtauswertung Landtagswahlkreis 37 Elbe-Elster I - Ohne Briefwähler					810	684	-126	-15,56%
66	Oberspreewald-Lausitz	66176176	Lauchhammer	38	195	182	-13	-6,67%
66	Oberspreewald-Lausitz	66285285	Schipkau	38	114	96	-18	-15,79%
66	Oberspreewald-Lausitz	66296296	Schwarzheide	38	55	74	19	34,55%
66	Oberspreewald-Lausitz	66806064	Frauendorf	38	9	2	-7	-77,78%
66	Oberspreewald-Lausitz	66806104	Großkmehlen	38	17	10	-7	-41,18%
66	Oberspreewald-Lausitz	66806168	Kroppen	38	4	7	3	75,00%
66	Oberspreewald-Lausitz	66806188	Lindenau	38	5	4	-1	-20,00%
66	Oberspreewald-Lausitz	66806240	Ortrand	38	22	21	-1	-4,55%
66	Oberspreewald-Lausitz	66806316	Tettau	38	8	6	-2	-25,00%
66	Oberspreewald-Lausitz	66807116	Grünwald	38	7	13	6	85,71%
66	Oberspreewald-Lausitz	66807120	Guteborn	38	6	6	0	0,00%
66	Oberspreewald-Lausitz	66807124	Hermisdorf	38	13	6	-7	-53,85%
66	Oberspreewald-Lausitz	66807132	Hohenbocka	38	18	8	-10	-55,56%
66	Oberspreewald-Lausitz	66807272	Ruhland	38	59	37	-22	-37,29%
66	Oberspreewald-Lausitz	66807292	Schwarzbach	38	14	4	-10	-71,43%

66	Oberspreewald-Lausitz	66801801 66806806 66807807	Briefwähler insgesamt	38	233	29	-204	-87,55%
Gesamtauswertung Landtagswahlkreis 38 Oberspreewald-Lausitz I - Ohne Briefwähler					546	476	-70	-12,82%
66	Oberspreewald-Lausitz	66112112	Großräschen	39	80	83	3	3,75%
66	Oberspreewald-Lausitz	66304304	Senftenberg	39	382	365	-17	-4,45%
66	Oberspreewald-Lausitz	66801008	Altdöbern	39	33	23	-10	-30,30%
66	Oberspreewald-Lausitz	66801041	Bronkow	39	5	3	-2	-40,00%
66	Oberspreewald-Lausitz	66801202	Luckaitztal	39	13	8	-5	-38,46%
66	Oberspreewald-Lausitz	66801226	Neu-Seeland	39	12	10	-2	-16,67%
66	Oberspreewald-Lausitz	66801228	Neupetershain	39	15	16	1	6,67%
71	Spree-Neiße	71057057	Drebkau	39	82	50	-32	-39,02%
Gesamtauswertung Landtagswahlkreis 39 Oberspreewald-Lausitz II/Spree-Neiße IV					622	558	-64	-10,29%
66	Oberspreewald-Lausitz	66052052	Calau	40	120	108	-12	-10,00%
66	Oberspreewald-Lausitz	66196196	Lübbenau/Spreewald	40	161	153	-8	-4,97%
66	Oberspreewald-Lausitz	66320320	Vetschau/Spreewald	40	110	84	-26	-23,64%
71	Spree-Neiße	71244244	Kolkwitz	40	117	78	-39	-33,33%
71	Spree-Neiße	71801028	Briesen	40	12	5	-7	-58,33%
71	Spree-Neiße	71801032	Burg (Spreewald)	40	51	32	-19	-37,25%
71	Spree-Neiße	71801041	Dissen-Striesow	40	18	13	-5	-27,78%
71	Spree-Neiße	71801164	Guhrow	40	6	4	-2	-33,33%
71	Spree-Neiße	71801341	Schmogrow-Fehrow	40	14	11	-3	-21,43%
71	Spree-Neiße	71801412	Werben	40	23	8	-15	-65,22%
Gesamtauswertung Landtagswahlkreis 40 Oberspreewald-Lausitz III/Spree-Neiße III					632	496	-136	-21,52%
71	Spree-Neiße	71076076	Forst (Lausitz)	41	179	196	17	9,50%
71	Spree-Neiße	71160160	Guben	41	181	148	-33	-18,23%
71	Spree-Neiße	71337337	Schenkendöbern	41	50	43	-7	-14,00%
71	Spree-Neiße	71807052	Drachhausen	41	5	8	3	60,00%
71	Spree-Neiße	71807060	Drehnow	41	9	3	-6	-66,67%
71	Spree-Neiße	71807176	Heinersbrück	41	6	6	0	0,00%
71	Spree-Neiße	71807193	Jänschwalde	41	21	20	-1	-4,76%
71	Spree-Neiße	71807304	Peitz	41	66	39	-27	-40,91%
71	Spree-Neiße	71807384	Tauer	41	9	10	1	11,11%
71	Spree-Neiße	71807386	Teichland	41	19	8	-11	-57,89%
71	Spree-Neiße	71807401	Turnow-Preilack	41	16	13	-3	-18,75%
71	Spree-Neiße	71801801 71802802 71807807	Briefwähler insgesamt	41	242	64	-178	-73,55%
Gesamtauswertung Landtagswahlkreis 41 Spree-Neiße I					803	558	-245	-30,51%
71	Spree-Neiße	71301301	Neuhausen/Spree	42	69	70	1	1,45%
71	Spree-Neiße	71372372	Spremberg	42	300	262	-38	-12,67%
71	Spree-Neiße	71408408	Welzow	42	40	30	-10	-25,00%
71	Spree-Neiße	71802044	Döbern	42	44	25	-19	-43,18%
71	Spree-Neiße	71802074	Felixsee	42	13	16	3	23,08%
71	Spree-Neiße	71802153	Groß Schacksdorf-Simmersdorf	42	13	13	0	0,00%
71	Spree-Neiße	71802185	Hornow-Wadelsdorf	42	3	12	9	300,00%
71	Spree-Neiße	71802189	Jämlitz-Klein Düben	42	13	4	-9	-69,23%
71	Spree-Neiße	71802294	Neiße-Malxetal	42	26	16	-10	-38,46%
71	Spree-Neiße	71802392	Tschernitz	42	18	14	-4	-22,22%
71	Spree-Neiße	71802414	Wiesengrund	42	26	15	-11	-42,31%
Gesamtauswertung Landtagswahlkreis 42 Spree-Neiße II					565	477	-88	-15,58%
52	Cottbus	52000000	Cottbus	43/44	1.945	1.379	-566	-29,10%
Gesamtauswertung Landtagswahlkreis 43/44 Cottbus					1.945	1.379	-566	-29,10%

7. Auswertung der Bundestagswahlergebnisse 2009 im Vergleich zu 2013 kumuliert auf Landtagswahlkreise

Gesamtauswertung kumuliert je Landkreis anhand der Bundestagswahlergebnisse 2009 und 2013	Piratenpartei Zweitstimme			
	2009	2013	nominal	in %
Landtagswahlkreis 1 Prignitz 1	429	542	113	26,34%
Landtagswahlkreis 2 Prignitz II/ Ostprignitz-Ruppin II - ohne Briefwähler	436	580	144	33,03%
Landtagswahlkreis 3 Ostprignitz-Ruppin I - ohne Briefwähler	512	517	5	0,98%
Landtagswahlkreis 4 Ostprignitz-Ruppin III/Havelland III _ ohne Briefwähler	643	574	-69	-10,73%
Landtagswahlkreis 5 Havelland I	546	605	59	10,81%
Landtagswahlkreis 6 Havelland II	679	789	110	16,20%
Landtagswahlkreis 7 Oberhavel I	677	822	145	21,42%
Landtagswahlkreis 8 Oberhavel II	760	832	72	9,47%
Landtagswahlkreis 9 Oberhavel III	624	630	6	0,96%
Landtagswahlkreis 10 Uckermark III/Oberhavel IV	720	625	-95	-13,19%
Landtagswahlkreis 11 Uckermark I	442	496	54	12,22%
Landtagswahlkreis 12 Uckermark II - ohne Briefwähler	388	422	34	8,76%
Landtagswahlkreis 13 Barnim I	585	613	28	4,79%
Landtagswahlkreis 14 Barnim II	794	812	18	2,27%
Landtagswahlkreis 15 Barnim III - Ohne Briefwähler	736	822	86	11,68%
Landtagswahlkreis 16 Brandenburg an der Havel I/Potsdam-Mittelmark I	403	371	-32	-7,94%
Landtagswahlkreis 17 Brandenburg an der Havel II	1.033	741	-292	-28,27%
Landtagswahlkreis 18 Potsdam-Mittelmark II	848	795	-53	-6,25%
Landtagswahlkreis 19 Potsdam-Mittelmark II (mit LTWK 21,22 Potsdam)	3.525	3.342	-183	-5,19%
Landtagswahlkreis 20 Potsdam-Mittelmark IV	745	937	192	25,77%
Landtagswahlkreis 23 Teltow-Fläming I	717	637	-80	-11,16%
Landtagswahlkreis 24 Teltow-Fläming II	881	379	-502	-56,98%
Landtagswahlkreis 25 Teltow-Fläming III	820	848	28	3,41%
Landtagswahlkreis 26 Dahme-Spreewald I	829	963	134	16,16%
Landtagswahlkreis 27 Dahme-Spreewald II/Oder-Spree I - Ohne Briefwähler	798	749	-49	-6,14%
Landtagswahlkreis 28 Dahme-Spreewald III - Ohne Briefwähler	787	690	-97	-12,33%
Landtagswahlkreis 29 Oder-Spree II	648	537	-111	-17,13%
Landtagswahlkreis 30 Oder-Spree III	689	768	79	11,47%
Landtagswahlkreis 31 Märkisch-Oderland I/Oder-Spree IV	919	989	70	7,62%
Landtagswahlkreis 32 Märkisch-Oderland II	846	805	-41	-4,85%
Landtagswahlkreis 33 Märkisch-Oderland III	620	590	-30	-4,84%
Landtagswahlkreis 34 Märkisch-Oderland IV	471	440	-31	-6,58%
Landtagswahlkreis 35 Frankfurt (Oder)	906	690	-216	-23,84%
Landtagswahlkreis 36 Elbe-Elster I	658	740	82	12,46%
Landtagswahlkreis 37 Elbe-Elster I - Ohne Briefwähler	810	684	-126	-15,56%
Landtagswahlkreis 38 Oberspreewald-Lausitz I - Ohne Briefwähler	546	476	-70	-12,82%
Landtagswahlkreis 39 Oberspreewald-Lausitz II/Spree-Neiße IV	622	558	-64	-10,29%
Landtagswahlkreis 40 Oberspreewald-Lausitz III/Spree-Neiße III	632	496	-136	-21,52%
Landtagswahlkreis 41 Spree-Neiße I	803	558	-245	-30,51%
Landtagswahlkreis 42 Spree-Neiße II	565	477	-88	-15,58%
Landtagswahlkreis 43/44 Cottbus	1.945	1.379	-566	-29,10%

8. Größte Gewinne und Verlust nach Kreisnummern

Größte Gewinne im Vergleich zur Bundestagswahl 2009								
KreisNr	Kreisfreie Stadt / Landkreis	Gemeinde Nr	Gemeindename	LTWK	Piratenpartei Zweitstimme			
					2009	2013	nominal	in %
60	Barnim	60052052	Eberswalde	13	417	460	43	10,31%
60	Barnim	60269269	Wandlitz	15	216	268	52	24,07%
60	Barnim	60280280	Werneuchen	15	95	136	41	43,16%
61	Dahme-Spreewald	61433433	Schönefeld	26	160	206	46	28,75%
63	Havelland	63080080	Falkensee	6	484	606	122	25,21%
65	Oberhavel	65084084	Fürstenberg/Havel	10	39	99	60	153,85%
65	Oberhavel	65096096	Glienicke/Nordbahn	8	109	158	49	44,95%
65	Oberhavel	65136136	Hennigsdorf	7	278	339	61	21,94%
67	Oder-Spree	67124124	Erkner	31	135	186	51	37,78%
67	Oder-Spree	67201201	Grünheide (Mark)	30	91	138	47	51,65%
69	Potsdam-Mittelmark	69304304	Kleinmachnow	20	188	249	61	32,45%
69	Potsdam-Mittelmark	69616616	Teltow	20	235	360	125	53,19%
70	Prignitz	70296296	Perleberg	1	78	119	41	52,56%
70	Prignitz	70316316	Pritzwalk	2	88	157	69	78,41%
70	Prignitz	70424424	Wittenberge	1	126	171	45	35,71%
72	Teltow-Fläming	72120120	Großbeeren	23	84	131	47	55,95%
73	Uckermark	73572572	Templin	10	113	204	91	80,53%

Größte Verluste im Vergleich zur Bundestagswahl 2009								
KreisNr	Kreisfreie Stadt / Landkreis	Gemeinde Nr	Gemeindename	LTW K	Piratenpartei Zweitstimme			
					2009	2013	nominal	in %
52	Cottbus	52000000	Cottbus	43	1.945	1.379	-566	-29,10%
51	Brandenburg / Havel	51000000	Brandenburg / Havel	17	1.033	741	-292	-28,27%
53	Frankfurt (Oder)	53000000	Frankfurt (Oder)	35	906	690	-216	-23,84%
54	Potsdam	54000000	Potsdam	19	3.096	2.971	-125	-4,04%
72	Teltow-Fläming	72240240	Ludwigfelde	23	317	240	-77	-24,29%
63	Havelland	63252252	Rathenow	4	323	255	-68	-21,05%
72	Teltow-Fläming	72232232	Luckenwalde	24	216	149	-67	-31,02%
67	Oder-Spree	67120120	Eisenhüttenstadt	29	326	264	-62	-19,02%
72	Teltow-Fläming	72426426	Trebbin	23	170	123	-47	-27,65%
72	Teltow-Fläming	72169169	Jüterbog	24	146	102	-44	-30,14%
69	Potsdam-Mittelmark	69656656	Werder (Havel)	19	317	275	-42	-13,25%

9. Gemeinden, in denen im Wahlkampf lt. Wahlkampfkalender Veranstaltungen stattfanden - Vergleich der Ergebnisse 2009 zu 2013

KreisNr	Kreisfreie Stadt / Landkreis	GemeindeNr	Gemeindename	LTWK	Piratenpartei - Zweitstimme				Veranstaltungen
					2009	2013	nominal	in %	
63	Havelland	63252252	Rathenow	4	323	255	-68	-21,05%	1 Podiumsdis.
63	Havelland	63273273	Schönwalde-Glien	6	101	98	-3	-2,97%	1 Podiumsdis. mit DK
65	Oberhavel	65144144	Hohen Neuendorf	8	350	358	8	2,29%	1 Podiumsdis.
65	Oberhavel	65096096	Glienicke/Nordbahn	8	109	158	49	44,95%	2 Info, 1 Diskussion, regelmäßige Artikel in der Ortszeitung
65	Oberhavel	65256256	Oranienburg	9	511	493	-18	-3,52%	1 Podiumsdis. DK, 1 Cryptoparty
65	Oberhavel	65084084	Fürstenberg/Havel	10	39	99	60	153,85%	2 Info, 1 Diskussion, 2 Events, 1 Gläs. Mobil
73	Uckermark	73452452	Prenzlau	11	126	150	24	19,05%	1 Diskussion mit Direktkandidaten
73	Uckermark	73532532	Schwedt/Oder	12	300	311	11	3,67%	6 Infostände, 1 Gläs. Mobil, 1 Podiumsdis., 1 Cryptoparty
60	Barnim	60052052	Eberswalde	13	417	460	43	10,31%	4 Infostände, 1 GläsMobil, 1Podiumsdis, 1 Diskussion
60	Barnim	60020020	Bernau bei Berlin	14	496	512	16	3,23%	4 Infostände, 1 Kryptoparty inkl. Kandidatenvorstellung
54	Potsdam	54000000	Potsdam	19	3.096	2.971	-125	-4,04%	6 Podiumsdis. , 1 Diskussion, 1 Event, 1 Gläs. Mobil
69	Potsdam-Mittelmark	69304304	Kleinmachnow	20	188	249	61	32,45%	1 Gläs.Mobil
69	Potsdam-Mittelmark	69616616	Teltow	20	235	360	125	53,19%	1 Diskussion mit DK
72	Teltow-Fläming	72232232	Luckenwalde	24	216	149	-67	-31,02%	1 Gläs. Mobil, 1 Diskussion mit DK
72	Teltow-Fläming	72477477	Zossen	25	237	200	-37	-15,61%	1 Podiumsdis.
61	Dahme-Spreewald	61112112	Eichwalde	26	89	120	31	34,83%	1 Diskussion
61	Dahme-Spreewald	61572572	Zeuthen	26	123	161	38	30,89%	1 Podiumsdis. mit DK
61	Dahme-Spreewald	61320320	Luckau	28	139	120	-19	-13,67%	1 Podiumsdis.
61	Dahme-Spreewald	61814017	Bersteland	28	15	9	-6	-40,00%	1 Podiumsdis. mit DK
67	Oder-Spree	67201201	Grünheide (Mark)	30	91	138	47	51,65%	1 Info
64	Märkisch-Oderland	64227227	Hoppegarten	31	253	237	-16	-6,32%	1 Infoveranstaltung mit den DK
67	Oder-Spree	67124124	Erkner	31	135	186	51	37,78%	1 Info.
64	Märkisch-Oderland	64472472	Strausberg	32	394	383	-11	-2,79%	1 Info, 1 Podiumadis.
64	Märkisch-Oderland	64317317	Müncheberg	34	56	83	27	48,21%	1 Info, 1 Podiumsdisk.
62	Elbe-Elster	62140140	Finsterwalde	36	204	215	11	5,39%	2 Podiumsdis.
62	Elbe-Elster	62124124	Elsterwerda	37	118	113	-5	-4,24%	Demokratiefest Elstal - Podiumsdis. mit DK
62	Elbe-Elster	62024024	Bad Liebenwerda	37	109	131	22	20,18%	1 Event - Elsterlauf
66	Oberspreewald-Lausitz	66176176	Lauchhammer	38	195	182	-13	-6,67%	1 Podiumsdis.
66	Oberspreewald-Lausitz	66304304	Senftenberg	39	382	365	-17	-4,45%	1 Gläs. Mobil
52	Cottbus	52000000	Cottbus	43	1.945	1.379	-566	-29,10%	1 Podiumsdis mit DK, 1 Gläs. Mobil, 1 Diskussion